

**KLAIPĖDOS UNIVERSITETAS
SOCIALINIŲ MOKSLŲ FAKULTETAS
SOCIALINĖS GEOGRAFIJOS KATEDRA**

**STASYS VAITEKŪNAS,
ANGELIJA BUČIENĖ**

**VISUOMENINĖS (SOCIALINĖS) GEOGRAFIJOS
SAVARANKIŠKŲ, KURSINIŲ IR BAIGIAMŲJŲ DARBŲ
ATLIKIMO BEI RAŠYMO METODINIAI NURODYMAI**



Klaipėda, 2011

TURINYS

ĮVADAS	5
BENDROSIOS NUOSTATOS IR SĄVOKOS	5
1. SAVARANKIŠKI DARBAI	6
1.1.Referatas	7
1.2. Pranešimas/straipsnis	7
1.3. Recenzija	7
1.4. Tyrimo/projekto ataskaita	8
1.5. Praktikos ataskaita	8
2. KURSINIS DARBAS: BENDRIEJI NURODYMAI IR VERTINIMO KRITERIJAI	9
2.1. Bendrieji nurodymai	9
2.2. Darbo struktūra	10
2.2.1. Įvadas	10
2.2.2. Tyrimo tikslas, uždaviniai ir taikomi metodai	10
2.2.3. Ankstesnių tyrimų apžvalga (teorinė ir analitinė dalis)	11
2.2.4. Tyrimų rezultatai	11
2.2.5. Išvados	12
2.2.6. Naudotos literatūros ir šaltinių bibliografinis aprašas	12
2.2.7. Anotacija ir darbo pavadinimas bei santrauka užsienio kalba	13
2.2.8. Priedai	13
2.3. Darbo apimtis ir formalieji reikalavimai	13
2.3.1. Darbo apimtis	13
2.3.2. Lentelės ir paveikslai	13
2.3.3. Šaltinių nuorodos ir citavimas	14

2.4. Kursinio darbo gynimo procedūra	15
2.5. Vertinimo kriterijai	15
3. BAIGIAMASIS BAKALAURO DARBAS: BENDRIEJI IR FORMALIEJI REIKALAVIMAI	16
3.1. Baigiamojo bakalauro darbo gynimo procedūra	17
4. MAGISTRO BAIGIAMASIS DARBAS: BENDRIEJI IR FORMALIEJI REIKALAVIMAI	18
4.1. Magistro baigiamojo darbo gynimo procedūra	18
NAUDOTA LITERATŪRA	19
5. PRIEDAI	20
5.1. Kursinio darbo titulinio lapo pavyzdys	20
5.2. Tipinės kursinio/baigiamojo darbo struktūros pavyzdys	21
5.3. Bakalauro baigiamojo darbo titulinio lapo pavyzdys	22
5.4. Magistro mokslinio/baigiamojo darbo titulinio lapo pavyzdys	23
5.5. Antrojo bakalauro/magistro baigiamojo darbo lapo pavyzdys	24
5.6. Lentelių pavyzdžiai	26
5.7. Kartografinės medžiagos pavyzdžiai kursiniams darbams	27
5.8. Kartografinės medžiagos pavyzdžiai baigiamiesiems darbams	30
5.9. Grafinės medžiagos pavyzdžiai	33
5.10. Literatūros sąrašo sudarymo pavyzdys	35
5.11. Anotacijos pavyzdys	36
5.12. Darbo pavadinimo ir santraukos anglų kalba pavyzdys	37

Apsvarstyta KU SMF Socialinės geografijos katedros posėdyje 2011 m. lapkričio 16 d.
(protokolas Nr.46S-G-12). Rekomenduojama publikuoti

Recenzentai: Prof.habil.dr. Marija Eidukevičienė (Klaipėdos universitetas)
Prof.dr. Saulius Stanaitis (Lietuvos edukologijos universitetas)
Kartografinė medžiaga paruošta doc.dr. E.Spiriajevo (Klaipėdos universitetas)

Leidžiama KU Socialinių mokslų fakulteto redakcinės-leidybinės komisijos sprendimu

Stasys Vaitekūnas ©
Angelija Bučienė ©
Klaipėdos universitetas ©

ĮVADAS

Universiteto studentai pagal studijų programas rašo referatus, praktikų ataskaitas, pranešimus, kursinius ir baigiamuosius bakalauro bei magistro darbus. Jie yra sudėtinė aukštojo išsimokslinimo, kvalifikuotų specialistų rengimo sudedamoji dalis, jais siekiama ugdyti studijuojančiųjų bendrąsias ir specialiąsias kompetencijas. Šiuose savarankiškai atliekamuose darbuose studentai turi atskleisti savo sugebėjimus tiksliai, kryptingai, logiškai dėstyti mintis, analizuoti bei apibendrinti faktus ir reiškinius, panaudojant statistinę, kartografinę, sociologinę ir kitą darbui reikalingą medžiagą. Išstudijuotos medžiagos ir/ar atliktų tyrimų pagrindu daromos pagrįstos išvados bei pasiūlymai. Visų šių darbų tikslas yra ugdyti studento – būsimo specialisto savarankišką kritinį mąstymą, diegti mokslinio darbo įgūdžius, kaip būtinus būsimoje praktinėje veikloje.

Svarbiausi darbo reikalavimai – kryptingumas, nuoseklumas, logiškumas, jau skelbtos medžiagos ir kitų šaltinių žinojimas, jų vertinimas bei rezultatų interpretavimas, tinkamų metodų parinkimas ir taikymas ruošiant savarankišką darbą. Darbai turi būti rašomi nepriekaištinga lietuvių kalba. Kai kuriais atvejais dėl objektyvių priežasčių darbai gali būti rašomi ir kita kalba, gavus katedros sutikimą. Savarankiško darbo iliustracijos (žemėlapiai, kartogramos, diagramos, kiti brėžiniai) turi būti metodiškai teisingai paruoštos, suprantamai pateiktos ir interpretuojamos tekste.

Savarankiškų darbų užduotys ir jų atlikimo formos pristatomos kiekvieno sando programoje, kurios nuo 2011 m. prienamos ir KU elektroninėje erdvėje.

Per mokslo metus (II ir III kurse) rašomas vienas kursinis darbas. Kursiniai darbai gali tapti svaraus baigiamojo bakalauro darbo pagrindu.

Rengdami darbus, studentai gali naudotis įvairiais šaltiniais: KU ir kitų mokslo institucijų bibliotekų bei skaityklų knygomis, žurnalais, duomenų bazėmis, informaciniais leidiniais, įvairių organizacijų medžiaga, internetiniais bei kitais šaltiniais, laikydamiesi kiekvienos institucijos nustatytų reikalavimų, autorių teisių apsaugos įstatymo ir t.t.

Bet kurio studentiško darbo sėkmė priklauso pirmiausia nuo specialybės dalyko išmanymo, bendrojo žmogaus išprusimo, literatūros studijavimo, dalyvavimo įvairiose mokslinėse diskusijose, seminaruose/konferencijose, domėjimosi ne tik savo specialybės, bet ir gretimais dalykais. Šiandieniniai studentai – tai būsimi kvalifikuoti darbuotojai, kurie savojo dalyko specifikos pažinimą turi sieti su moksliniu bei praktiniu universalumu. Tai ypač pasakytina apie geografus, kurių studijų ir tyrimų sfera – nuo lokalinių iki globalinių geosistemų.

BENDROSIOS NUOSTATOS IR SĄVOKOS

Šioje knygelėje pateikiami savarankiškų, kursinių ir baigiamųjų darbų atlikimo ir rašymo metodiniai nurodymai yra suderinti su Klaipėdos universiteto studentų savarankiškų rašto darbų bendrųjų reikalavimų aprašu bei studijų nuostatais (Klaipėdos universiteto..., 2010; Klaipėdos universiteto metodiniai..., 2010). Kursiniai ir baigiamieji darbai taip pat yra savarankiškai studentų ruošiami darbai, tiesiog dėl jų didesnės apimties jie išskirti iš kitų savarankiškų darbų sąrašo.

Šiuose metodiniuose nurodymuose vartojamos sąvokos:

Studentų mokslinių darbų tipai - baigiamieji magistro ir bakalauro darbai, kursiniai darbai, straipsniai studentų mokslinėse konferencijose, žodiniai ar stendiniai pranešimai, straipsniai įvairiuose kituose moksliniuose renginiuose bei jų leidiniuose.

Titulinis/antraštės lapas – konstatuojamųjų rekvizitų – universiteto, fakulteto ir katedros pavadinimai, darbo autoriaus vardas ir pavardė, darbo tema, darbo pobūdis, darbo vadovas ir/ar darbo konsultantas, darbo atlikimo vieta ir metai.

Kursinis darbas– atskiras pirmosios pakopos studijų sandas, skirtas studento (ė) mokslinio darbo įgūdžiams ugdyti ir pasirinktos visuomeninės geografijos mokslo temos/problemos nagrinėjimo žinioms gilinti.

Bakalauro baigiamasis darbas – atskiras studijų sandas, pirmosios pakopos baigiamasis mokslo darbas.

Magistranto baigiamasis/mokslinis darbas – atskiras studijų sandas, antrosios studijų pakopos baigiamasis mokslo darbas, kuris paprastai ruošiamas per visą studijų laiką.

Baigiamųjų darbų lydraštis – procedūrinių rekvizitų lapas, kurį užpildo baigiamojo darbo autorius, darbo vadovas, katedros vedėjas. Lydraštyje nurodoma studento (ė) vardas, pavardė ir darbo tema, studentas pasirašo savarankiškumo deklaraciją ir sutikimą naudotis darbu studijų tikslais, darbo vadovas ir katedros vedėjas suteikia (nesuteikia) leidimą gintis, nurodomi darbo recenzentai.

Darbo struktūra/turinys – darbo skyrių ar kitų formalių dalių, temų visuma pateikiama darbe kaip atskira jo dalis.

Darbo/mokslinis vadovas – dėstytojas, vadovaujantis studento (ės) kursiniam ar baigiamajam darbui.

Praktikos ataskaita – raštu parengtas darbas, skirtas studento (ės) praktinio darbo įgūdžių ugdymo aprašymui ir visuomeninės geografijos žinioms gilinti praktikos metu.

Referatas – savarankiškas studentų darbas, kuriame nagrinėjama teorinio ar taikomojo pobūdžio problema ir pateikiamos įvairios teorijos, nuomonės, teiginiai, susiję su analizuojama tema.

Recenzija –tai bet kurio mokslinio, meninio ar kito darbo raštiškas ar žodinis vertinimas.

Anotacija - kursinio ir baigiamojo darbo dalis, kurioje trumpai pristatoma darbo problematika ir esminės charakteristikos bei pagrindiniai žodžiai (apimtis iki 250 spaudos ženklų 12 pt. šriftu arba iki 10 eilučių).

Santrauka užsienio kalba – kursinio ir baigiamojo darbo dalis, kurioje viena ar keliomis užsienio (anglų, prancūzų, vokiečių, rusų) kalbomis pateikiami darbo pavadinimas, autoriaus vardas bei pavardė, pagrindiniai tikslai, uždaviniai, gauti rezultatai bei pagrindiniai žodžiai.

Tyrimo arba projekto ataskaita - rašto darbas, kuriame aptariamas savarankiškai studento ar studentų grupės atliktas tyrimas ar įvykdytas projektas bei pristatomi jo rezultatai.

1. SAVARANKIŠKI DARBAI

Visuomeninės geografijos bakalaurų ir magistrų programose numatomi šie savarankiški darbai: 1) referatas, 2) seminaro pranešimas, 3) lauko ar specialybės praktikos ataskaita, 4) individualus ar grupinis tyrimas/projektas, 5) kursinis darbas, 6) baigiamasis bakalauro darbas. 7) magistranto

mokslinis darbas. Šiems darbams vadovauja dalykus skaitantys ar seminarus vedantys dėstytojai (1-4) ir mokslinio darbo vadovai (5-7).

Savarankiškas darbas paprastai prasideda tuoj gavus jo užduotį ir susideda iš šių etapų: 1) darbo temos gavimas (suformulavimas) ir jos aptarimas su darbo vadovu, 2) reikalingos medžiagos rinkimas, jos sisteminimas, 3) renkamos medžiagos (informacijos) analizė, statistinių lentelių, schemų ir žemėlapių sudarymas, sociologinių apklausų (jei tokios reikalingos) anketų apdorojimas, sisteminių ryšių nustatymas, 4) atskirų darbo dalių rašymas, 5) galutinių išvadų ir pasiūlymų ruošimas.

Žemiau pateikiami visų išvardintų savarankiškų darbų aprašai.

1.1. Referatas

Referatas (lot. *refero* – pranešu) – pirmasis studento darbas, turintis mokslinio darbo pradmenų. Tai glausta matytos, girdėtos ar skaitytos informacijos pateikimo forma. Rengiant referatą, labai svarbu įsigilinti į temą, sudaryti tinkamą darbo struktūrą, atkreipti dėmesį į svarbiausias temos aktualijas, surinkti įvairius temai reikalingus informacijos šaltinius, juos analizuoti, lyginti, išryškinti skirtingas autorių nuomones ir jas įvertinti. Taip pat pateikiamas naudotos literatūros sąrašas. Referato apimtis, priklausomai nuo temos, iliustracijų kiekio ir pan., yra 8–12 puslapių kompiuteriu surinkto teksto. Referatas studentų grupės seminare gali būti pristatomas ir žodžiu. Referatas, kaip ir kiti minėti darbai, yra vertinamas ir turi įtakos galutiniam dalyko atsiskaitymui (egzaminui ar įskaitai). Referato struktūra ir metodiniai reikalavimai iš esmės niekuo nesiskiria nuo kitų darbų, bet jame vietoj išvadų pakanka apibendrinimo. Išvados referatą padarytų vertingesnį.

1.2. Pranešimas/straipsnis

Tai gali būti studento (ės) pranešimas studentų mokslinėje konferencijoje, ginant kursinį ir baigiamąjį darbą, medžiaga mokslinei publikacijai ruošti. Gali būti ir pranešimas seminare, pristatant praktikos ataskaitą, atliktą tyrimą, projektą ir pan. Mokslinio pranešimo struktūra panaši į referato. Žodinis mokslinis pranešimas turi ir savų specifinių reikalavimų. Tuos reikalavimus lemia pirmiausia laikas, nes pranešimui skaityti duodama paprastai tik 10–15 minučių. Todėl labai svarbu iškart glaustai ir aiškiai suformuluoti pranešime sprendžiamą problemą, aptarti metodus (ypač jei jie yra nauji ar rečiau taikomi) ir pateikti išvadas. Žodinio referato sėkmė priklauso nuo pranešėjo sugebėjimo įdomiai bei tiksliai formuluoti pagrindinius teiginius, mokėjimo išaiškinti temos problematiškumą, pateikiamos vaizdinės medžiagos svarbą ir pan. Jei mokslinis pranešimas ruošiamas spaudai, jį vėliau galima papildyti kitais šaltiniais, detalizuoti ir išplėsti.

1.3. Recenzija

Recenzija (lot. *recensio* – vertinimas) – tai bet kurio mokslinio, meninio ar kito darbo raštiškas ar žodinis vertinimas, kurį atlieka mokslo šakos ar krypties ekspertai, savo srities profesionalai. Referatus, mokslinius ir seminarų pranešimus paprastai vertina dėstytojas. Pageidautina, kad į šį vertinimą įsitrauktų ir patys studentai (tiesa, dalinai šį darbą jie atlieka pataisydami ar papildydami kolegų pranešimą, referatą ar kitą darbą). Kursinius ir baigiamuosius bakalauro darbus gali recenzuoti dėstytojai, doktorantai. Recenzijas gali rašyti ir magistrantai. Darbus magistro laipsniui gauti gali recenzuoti tik mokslinius vardus ir laipsnius turintys dėstytojai bei mokslininkai arba neturintys laipsnio, bet didelę plėtros patirtį turintys profesionalai.

Struktūros ir turinio požiūriu recenzijas galima laikyti sudėtingesniu darbu nei pats recenzuojamas darbas, nes recenzija reikalauja kritinio bei kūrybinio-mokslinio darbo patirties bei įgūdžių. Dėl to svarbiems darbams (projektams) recenzuoti kviečiami tik itin brandūs tam tikros srities specialistai – ekspertai. Privaloma recenzijos struktūra: 1) įžanga, kurioje vertinamas darbo objektas, tyrimo aktualumas, darbo struktūra; 2) pagrindinė (analitinė) dalis, kurioje recenzentas atkreipia dėmesį į taikomus metodus, darbo struktūrą, nuoseklumą, tyrimų sistemiškumą, jų patikimumą ir pan.; 3) išvados, kuriose recenzentas apibendrina darbo išbaigtumą, autoriaus sugebėjimą atlikti tyrimus ir daryti išvadas. Išvadose recenzentas pateikia ir darbo vertinimą, kuriuo siūlo darbą vertinti teigiamai ar neigiamai, papildyti ar visiškai atmesti. Kiekvienas vertinimo teiginys turi būti pagrįstas. Nepakanka parašyti (ar pasakyti), kad čia „gerai“, o čia „blogai“. Būtina atsakyti į klausimus „kodėl“ ir „kaip“. Neargumentuoti teiginiai ar neišsami recenzija rodo recenzento neatsakingumą arba jo nesugebėjimą vertinti savos specialybės dalykus.

Recenzijų apimtis priklauso nuo recenzuojamo darbo apimties, problemos aktualumo, taikomų metodų sudėtingumo, darbo kokybiškumo ir pan. Recenzijos apimtis paprastai būna apie 1-2 puslapius, tačiau būna ir ilgesnių recenzijų.

1.4. Tyrimo/projekto ataskaita

Kai kurių sandų programoje numatytos ne tik individualios, bet ir grupinės užduotys, kurių metu ruošiamas bendras projektas ar atliekamas didesnės apimties įtraukiamasis tyrimas. Jų rezultatai gali būti pristatomi žodžiu (pranešimų forma) arba raštu kolektyvinės ataskaitos forma, kurios struktūra panaši į kitų savarankiškai atliekamų darbų struktūrą. Ataskaitos gali būti ruošiamos įvairia forma: plakato/schemas/žemėlapiu, PowerPoint ar Word formato dokumentas, susidedantis iš įvado, Tikslų ir uždavinių, Pagrindinių rezultatų, Išvadų bei pasiūlymų ir Naudotų šaltinių sąrašo, jei reikia ir Priedo. Tekstas ataskaitose palydimas studentų surinkta bei paruošta grafine, kartografinė ar kitokia iliustracine medžiaga. Vieno studento (ės) ataskaitos apimtis 15-20 puslapių, neįskaitant priedų.

1.5. Lauko bei gamybinės praktikos ataskaita

Tai rašytinė ataskaita už atliktą darbą praktikos metu (mokomosios, tolimosios ir specialiosios). Specialioji praktika atliekama įvairiose įstaigose, su kuriomis universitetas yra pasirašęs sutartis, ir turi atskirą dokumentaciją (sutartį, užduoties formą ir kt.) (Socialinių mokslų..., 2011). Jos užduotis formuluojama praktikos vadovo (ės) suderinus su priimančiąja įstaiga. Kitų dviejų praktikų ataskaitose pateikiama praktikos vadovo suformuluota užduotis, nurodoma praktikos vieta ir jos atlikimo laikas bei trukmė. Analitinėje – atsiskaitomojoje dalyje studentas privalo aprašyti visus jo naudotus su praktikos vieta, tema bei užduotimi susijusius ir jos metu taikytus metodus (sociologinę apklausą, pokalbius su vietos gyventojais, ekspertais, duomenis, gautus seniūnijoje ar savivaldybėje, lauko stebėjimus, kartografavimą, fotografavimą ir kt.). Darbo pabaigoje pateikiamos praktikos metu atliktų tyrimų išvados. Be to, įvertinamas praktikos efektyvumas ir pateikiami pasiūlymai dėl praktikos tobulinimo galimybių bei tikslingumo atlikti praktiką kitiems studentams toje pačioje vietovėje ar įstaigoje vėlesniais metais. Mokomosios ir tolimosios praktikų ataskaitos apimtis 10-15 puslapių. Specialiosios praktikos ataskaitos gali būti iki 20 puslapių.

2. KURSINIS DARBAS: BENDRIEJI NURODYMAI IR VERTINIMO KRITERIJAI

2.1. Bendrieji nurodymai

Kursinis darbas – tai savarankiškas studento darbas su mokslinio darbo požymiais, rengiamas vienerius mokslo metus. Kursinius darbus rašo visi pirmosios studijų pakopos antrojo ir trečiojo kurso visuomeninės geografijos studentai. Šio darbo tikslas yra ugdyti savarankišką studento mąstymą, mokslinio darbo įgūdžius. Rengdamas kursinį darbą, studentas (ė) turi galimybę išsamiau susipažinti su kuria nors viena siauresne, bet aktualia problema, turimų žinių pagrindu ją spręsti, formuluoti išvadas, teikti pasiūlymus. Rinkdamas kursinio darbo temai reikalingą medžiagą, studentas mokosi atskirti esminius dalykus nuo šalutinių, įgyja medžiagos sisteminimo ir klasifikavimo įgūdžių, lygina įvairius geografinius faktus ir reiškinius, sudaro tipologijas, ieško skirtumų bei analogų, kartografuoja įvairius faktus bei reiškinius, taiko įvairius GIS ir kitų kompiuterinių programų metodus, statistinės analizės metodus ir pan.

Kursinio darbo temas studentai gali laisvai rinktis iš katedroje pasiūlytų temų savarankiškai arba pasitarę su dėstytojais. Tinkamai argumentavę studentai gali siūlyti temas ir patys. Kursinio darbo temos katedroje paskelbiamos iš anksto, dar pavasario semestru (gegužės- birželio mėnesį). Nuolatinių studijų studentai darbų temas pasirenka iki pavasario semestro pabaigos (vėliausiai iki naujų mokslo metų rugsėjo 15 d.), išėstinių studijų studentai – per vasarą iki rugsėjo 30 d. Tvirtinant tematiką, atsižvelgiama į studentų pasiruošimą spręsti vieną ar kitą moksliniu ar praktiniu požiūriu aktualią problemą, išklaustyti specialybės dalykus, darbo vadovo mokslinių tyrimų kryptį, analizei reikalingų duomenų prieinamumą, kitų mokslininkų tyrimų rezultatus. Katedros vedėjas, suderinęs su darbų vadovais, numato ir skelbia kursinių darbų rašymo etapų laiko grafiką, kurio privalu laikytis ir darbų vadovams, ir studentams. Katedros posėdyje patvirtinus darbo temas ir vadovus, studentas (ė) kartu su vadovu aptaria preliminarų darbo planą (jis vėliau tikslinamas), reikalingą literatūrą ir šaltinius, kursinio darbo atlikimo etapus. Darbo vadovas pataria, kur ir kokios literatūros bei duomenų bazių ieškoti, į ką atkreipti dėmesį, kokius pasirinkti duomenų analizės bei apdorojimo metodus. Perskaičius aptartą mokslinę literatūrą ir surinkus reikalingą statistinę, kartografinę, archyvinę ar kitokią medžiagą, darbo planas yra tikslinamas ir pagal jį rašomas kursinis darbas. Laiko, skirto medžiagai rinkti ir darbui rašyti, santykis priklauso nuo temos sudėtingumo, medžiagos gausumo ir kitų veiksnių. Tačiau paprastai medžiaga renkama rudens semestro metu, o darbas rašomas pavasario semestrą. Iš pirmo žvilgsnio ilgą rašymo laiką lemia tai, kad studentas pagal iš anksto nustatytą grafiką privalo įteikti atskiras darbo dalis vadovui, kuris vertina darbo mokslumą, pasirinktų metodų taikymą, metodinių reikalavimų laikymąsi, faktų interpretavimą, statistinių duomenų klasifikavimą bei tipologiją ir pan. Dirbant tokiu principu, darbo vadovas gali daugiau padėti ir patarti, kaip analizuoti problemą, kaip geriau parengti visą darbą.

Vadovas kartu su studentu (e) aptaria, ar darbas atitinka kursinių darbų reikalavimus. Kursiniai darbai privalo būti parašyti taisyklinga lietuvių kalba, spausdinti kompiuteriu. Darbai, kaip ir atskiros (juodraštinės) jų dalys, parašyti sunkiai skaitomu ar neįskaitomu šriftu, nepriimami. Baigtas kursinis darbas turi atitikti visus šiuose metodiniuose nurodymuose pateiktus reikalavimus. Neįvykdžius šių reikalavimų, darbas gali būti gražinamas autoriui pataisyti, arba siūloma atidėti jo gynimą, o už neparengtą darbą skiriama akademinė skola.

Studentas (ė) turi teisę argumentuotai prašyti pakeisti darbo vadovą, bet ne vėliau kaip likus 4 mėnesiams iki darbų gynimo. Dėstytojas taip pat turi teisę atsisakyti vadovavimo studentui, neprisilaikančiam metodiniuose nurodymuose nurodytų reikalavimų.

Studentas, norėdamas pakeisti temą, turi suderinti su darbo vadovu ir gauti raštišką katedros vedėjo leidimą.

Kursinių darbų temų pavadinimai gali būti nežymiai koreguojami ne vėliau kaip likus 2 mėn. iki jų pristatymo datos, katedros vedėjui leidus.

Bendrieji reikalavimai antrojo ir trečiojo kurso studentų kursiniams darbams yra panašūs, vienodi jie ir pagal kreditų skaičių (4 lietuviški kreditai arba 6 ECTS – *European Credit Transfer System*), tačiau išlieka ir kai kurie skirtumai. Rekomenduojama antrojo kurso kursinių darbų tematiką pradėti nuo siauresnių, mažiau sudėtingų problemų/temų nagrinėjimo, mažesnio uždavinių skaičiaus, palapsniui didinant sprendžiamos problemos sudėtingumą ir savarankiško darbo apimtį trečiajame kurse ir juolab baigiamajame darbe.

2.2. Darbo struktūra

Kursinio darbo struktūra gali varijuoti priklausomai nuo temos, reikalingų tyrimo šaltinių buvimo bei jų prieinamumo, darbo tikslo. Nusistovėjusi kursinio darbo „klasikinė“ struktūra yra tokia: 1) įvadas, 2) teorinė dalis, apimanti ankstesnių tyrimų vertinimą, įvairių šaltinių analizę, jų naujumo (svarbumo) laipsnį, darbui reikalingų tyrimų metodų (pagal studijų patirtį ir teorijos žinojimą) aprašymą ir jų vertinimą, 3) analitinė dalis, kurioje sisteminiiais metodais analizuojama darbo problema, jos situacija, vertinimas ir galimi sprendimo keliai visuomeninės geografijos specialisto požiūriu. 5) išvados, kurias gali lydėti ir pasiūlymai, atspindintys paties darbo autoriaus išvalgas.

Kitos papildomos dalys, kaip pavyzdžiui, darbinės skaičiavimo lentelės ar papildomos diagramos/žemėlapiai gali būti talpinami į Priedus (nurodant jų numerį ir pavadinimą bei šaltinius) darbo pabaigoje. Be to, tyrimų (analizės) dalyje po svarbesnio poskyrio gali būti pateikiama šio poskyrio tyrimo išvada.

2.2.1. Įvadas

Įvade (apie 1-1,5 psl.) aprašomas nagrinėjamos temos/problemos aktualumas, jos pasirinkimo tikslas, svarba šiandieniniam mokslui ir praktikai. Įvadas neturi būti išplėstas bei prisotintas citatų, bet turi sudominti skaitytoją ir supažindinti su tuo, kas bus rašoma tolesniuose kursinio darbo skyriuose.

2.2.2. Tyrimo tikslas, uždaviniai ir taikomi metodai

Tyrimų tikslo ir metodikos skyriuje aprašomas tyrimo tikslas, jo uždaviniai, objektas, nurodoma tyrimų vieta, tyrimo laikotarpis, jei reikia, ir tyrimų sąlygos. **Darbo tikslo ir uždavinių** formulavimas yra itin svarbus dėl to, kad tikslus siekimų formulavimas didele dalimi užtikrina tyrimo sėkmę. Be to, jie turi atitikti išvadas, nes recenzentas pagal išvadas sprendžia, ar darbo autorius pasiekė tikslą ir išsprendė suformuluotus uždavinius. **Darbo tikslas**, ypač studentų tiriamuosiuose darbuose, turėtų būti tik vienas. Jis turi atitikti darbo temą, pavyzdžiui: „atlikti teritorinę demografinių procesų tipologiją“, „nustatyti koreliaciją tarp dirvožemių derlingumo ir ekologinių ūkių teritorinio pasiskirstymo“, „įvertinti Lietuvos geopolitinę situaciją“ ir pan.

Atsižvelgiant į darbo tikslą, formuluojami ir **uždaviniai**. Jie turi atskleisti ir detalizuoti darbo tikslą ir aiškiai sietis su pagrindine tematika (darbo pavadinimu). Jei darbo tikslas, pavyzdžiui, yra „įvertinti Lietuvos demografinę situaciją“, tai darbo uždaviniai galėtų būti tokie: 1) gyventojų skaičiaus mažėjimo/didėjimo tendencijų nustatymas; 2) demografinių procesų kitimo priežastys; 3) gyventojų emigracija ir „protų nutekėjimas“ bei pasekmės; 4) demografinių procesų reguliavimo galimybės ir pan. Platesnei temai gali būti formuluojama daugiau uždavinių nei siaurai, bet ir vienu, ir kitu atveju uždavinių neturėtų būti daugiau nei 3–5. Formuluoti daugiau uždavinių turėtų ypač vengti tik pradedantys rašyti kursinius darbus. Mažesnis uždavinių skaičius leidžia labiau įsigilinti į darbo esmę, padaryti pagrįstesnes išvadas.

Metodikos aprašymo dalyje pristatomi naudoti informacijos rinkimo ir gautų duomenų analizės metodai. Darbe turi būti aprašomi ne tik patys metodai, bet ir priežastys ar prielaidos, nusakančios vieno ar kito metodo taikymo pagrįstumą, darbo procese iškilusias problemas, galimybes taikyti šį metodą kitiems panašioms tyrimams. Visuomeninės geografijos tyrimuose dažniausiai taikomi šie metodai: sisteminiai, kartografiniai, GIS (nurodant konkrečią programą), lyginamosios analizės, socialinės-ekonominės analizės/įvertinimo, geografinio modeliavimo, tipologijos, klasifikacijos, rajonavimo, geoprognozavimo, matematiniai-statistiniai (pavyzdžiui, dispersijos, koreliacijos-regresijos, faktoriškos analizės ir kt.), geoekonominės plėtros modeliavimo, sociologinės apklausos, klasterinės analizės ir kt. Be to, įvairiuose geografiniuose tyrimuose gali būti taikomi ir kiti gretimų mokslų (ekonomikos, politikos, sociologijos, ekologijos, statistikos) tyrimų metodai. Paaiškinami duomenų rinkimo ypatumai ir kiliosios problemos. Būtina pateikti duomenis apie rezultatų patikimumą.

2.2.3. Ankstesnių tyrimų apžvalga (teorinė ir analitinė dalis)

Ankstesnių tyrimų bei naudojamų šaltinių analizė turi būti ir išsami, ir tiksliai susieta su nagrinėjama tema/problema. Šiame skyrelyje neužtenka konstatuoti/išvardinti, ką vienas ar kitas autorius atliko ir kokius rezultatus gavo. Iš jo turi matyti studento (ės) įsigilinimas į problemos nagrinėjimo raidą, sugebėjimas glaustai, bet kuo giliau pakomentuoti kitų autorių gautus rezultatus ir parodyti, kurie šios temos/problemos aspektai yra mažiau nagrinėti arba visai nenagrinėti. Tarp nagrinėjamų šaltinių turi būtinai būti ir teorinio pobūdžio darbai, iš kurių būtų naudinga pasinaudoti teoriniais/konceptualiais modeliais ar schemomis, iliustruojančiomis bendriausius nagrinėjamo reiškinio dėsningumus. Rekomenduojama apimtis antrojo ir trečiojo kurso kursiniams darbams nuo 4 iki 6 puslapių. Kursiniame darbe, jei buvo naudoti, būtina aprašyti ir kitus naudotus duomenų šaltinius: kartografinius, teritorinio planavimo schemas, statistinius, sociologinės apklausos duomenis, vizualinius stebėjimus, vyriausybinius dokumentus, ekspertų vertinimus, įgyvendintus projektus ir t.t. Juos taip pat būtina ne tik paminėti, bet ir aprašyti jų privalumus bei trūkumus, naudojimo galimybes ir pan. Būtina atkreipti dėmesį, kad pirmiausia aprašomi ir įvertinami geografų (iš jų ir Lietuvos) darbai, o tik po to kitų specialistų darbai.

2.2.4. Tyrimų rezultatai

Tyrimų rezultatų skyriuje/skyriuose, kurie yra kartu analitinė (tiriamoji) darbo dalis, jos autorius/ė turi atskleisti kūrybiškumą ir sugebėjimą nuosekliai bei logiškai spręsti darbe keliamus uždavinius. Tai labai atsakingas darbo etapas, parodantis studento (ės) praktinį sugebėjimą savarankiškai dirbti mokslinį darbą, jo pradų įgijimą bei panaudojimą. Šiuose skyriuose iš turimų įvairių duomenų studentai sudaro lenteles, žemėlapius, schemas, kartoschemas, diagramas, kartodiagramas, kurias analizuoja, siekdami nustatyti tiriamojo reiškinio situaciją, dėsningumus, tendencijas, ryšius tarp atskirų reiškinio elementų bei faktų. Neužtenka aprašyti tik kiekybinius duomenis („čia daugiau, o čia mažiau“). Būtina atsakyti į klausimą „kodėl čia?“, kas sieja vienus elementus (teritorijas, kompleksus, gyvenvietes, valstybes, regionus) su kitais, ko galima tikėtis iš vienokių ar kitokių tendencijų, ryšių ir pan. Taigi čia autorius turi atskleisti savo sugebėjimą interpretuoti faktus, tyrimus ir jų rezultatus.

Tyrimo rezultatų skyriuje komentuojami darbe gauti rezultatai, pasinaudojant sudarytomis lentelėmis ir kita iliustracine medžiaga (tokia kaip schemas, brėžiniai, kartoschemas, grafikai, žemėlapiai, nuotraukos ir pan.), kuri kursiniuose darbuose įvardijama kaip „paveikslai“. Visos lentelės numeruojamos atskirai. Paveikslai taip pat atskirai numeruojami (pvz., 1 pav., 2 pav.) (žr 5.6-5.9 priedus). Prie kiekvieno iš jų užrašomas pavadinimas (lentelių – viršuje, paveikslų – apačioje). Be to lentelių ir paveikslų apačioje nurodomas tikslus šaltinis (autorius, jei yra, leidinio pavadinimas, publikacijos metai, puslapis). Lentelė paprastai talpinama viename (tame pačiame) puslapyje. Jei ji ilga ir netelpa, tai reikia vadovautis lentelių perkėlimo taisyklėmis. Lentelių duomenų neturi dubliuoti paveikslai. Jei lentelė ar paveikslas buvo sudaryti kito autoriaus (ių),

bet kaip iliustracija, jie naudingi studento (ės) tyrimų rezultatams pagrįsti, jie gali būti čia pateikiami, bet būtinai lydimi nuorodos ir paaiškinimo tekste.

Lentelės turi būti korektiškos, t.y. būtina nurodyti visus mato vienetus, tiriamų rodiklių susidarymo vietą arba panaudotų duomenų šaltinius. Iš lentelės ar paveikslo pavadinimo turi būti aišku, kas juose parodyta, kurio laikotarpio yra duomenys. Sudarant lenteles, reikėtų jungti į vieną lentelę kelis rodiklius, turinčius priežastinį ryšį, taip pat išvedamus santykinius ar absoliučius rodiklius. Akcentuojami reiškiniai, rodiklių tarpusavio ryšiai ir priklausomybė, aptariamoms tiriamų reiškiniai ir rodiklių kitimo perspektyvos.

Tyrimo dalyje turi būti pateikta informacija apie tiriamų objektų, reiškiniai, procesų santykius su įvairiais geografiniais veiksniais. Tyrimo rezultatai gali būti palyginami su kitų geografinių regionų jau žinomais procesais, nurodant šaltinius.

2.2.5. Išvados

Išvadose pristatomi svarbiausi tyrimo rezultatai, kurie siejasi su darbo pagrindiniais tikslais ir uždaviniais, jose turi būti pateikti paties autoriaus atliktų tyrimų svarbiausi rezultatai, t.y. naujai nustatyti faktai, tendencijos, situacija. Išvadose negali atsirasti naujos informacijos, kuri nebuvo parodyta tyrimų rezultatų skyriuje. Čia nekartojamos moksle ar populiariose publikacijose jau pripažintos tiesos ir aksiomos. Išvados turi būti formuluojamos koncentruotai, aiškiai, atspindėti darbo tikslę ir uždaviniuose formuluotų problemų sprendimą. Išvadų neturi būti daug: kaip rodo praktika, tyrimų rezultatams apibendrinti pakanka 3–5 išvadų (jų skaičius priklausomai nuo temos sudėtingumo gali būti ir didesnis).

Išvadose galima išsakyti ir savo argumentuotą nuomonę apie taikytų metodų efektyvumą, jų taikymo ypatumus.

Išvadose (ypač taikomųjų darbų) gali būti pateikiami konkretūs pasiūlymai, susiję su aprašytais tyrimais. Pasiūlymų, kaip ir išvadų, nereikėtų stengtis surašyti daug. Reikėtų siūlyti tik tai, kas ypač aktualu, nauja arba kas jau buvo siūlyta kitų autorių, bet į tai nebuvo atkreipta dėmesio. Išvadose gali būti ir kritinis požiūris į kitų autorių tyrimus, pasiūlymai dėl tyrimų tobulinimo ir pan.

2.2.6. Naudotos literatūros ir šaltinių bibliografinis aprašas

Darbe cituota ir naudota literatūra bei kiti šaltiniai turi būti pateikiami naudotų šaltinių (literatūros arba bibliografijos) sąrašė. Šis sąrašas yra savarankiška darbo dalis ir todėl turi būti parengtas kvalifikuotai. Literatūros ir šaltinių sąrašas darbe pateikiamas po išvadų. Dabar pasaulyje egzistuoja daug ir įvairių bibliografinių nuorodų mokyklų. Jų autoriai – įvairūs universitetai, kolegijos, asociacijos, periodinių mokslo žurnalų redakcijos – laikosi skirtingų bibliografinių standartų. Tarptautiniai bibliografinių nuorodų standartai apibūdina bibliografinių nuorodų elementus, nustato jų pateikimo tvarką bei nuostatas, nurodo, kaip perrašyti ir pateikti informaciją, gautą iš šaltinio. Šiais reikalavimais ir privaloma naudotis. Be to, tikslinga atkreipti dėmesį, kad kirilica (rusų, bulgarų, baltarusių, ukrainiečių kalbomis) skelbti šaltiniai netransliteruojami (nelotyninami), o rašomi originalo kalba.

Pastaraisiais metais vis daugiau mokslinių žinių galima gauti iš elektroninių dokumentų bazių, prieinamų per kompiuterinę technologiją. KU bibliotekos elektroninės duomenų bazės yra labai vertingos ir geografams. Todėl jomis būtina naudotis. Naudoti šaltiniai įtraukiami į literatūros sąrašą, nurodyta tvarka (žr. literatūros sąrašą).

Literatūros ir šaltinių sąrašas sudaromas abėcėlės tvarka, t.y. pagal pirmąją darbo (monografijos, knygos, mokslinio straipsnio) autoriaus ar dokumento (jei autoriaus nenurodytas) raidę. Jei mokslinės literatūros ir šaltinių sąrašas yra ilgas, tai naudojimo patogumui jį galima suskirstyti į keletą dalių, pavyzdžiui: 1) mokslinės literatūros sąrašas, 2) statistinių leidinių sąrašas, 3) archyvinių ir kitų šaltinių sąrašas. Toks skirstymas dažniau taikomas magistrantų darbuose.

Aprašo pavyzdžiai pateikti 5.10 priede.

2.2.7. Anotacija ir darbo pavadinimas bei santrauka užsienio kalba

Darbo pabaigoje būtina pateikti darbo *anotaciją* (iki 10 eilučių) su 3–5 pagrindiniais žodžiais ir 1–1,5 puslapių santrauką užsienio kalba kartu pridedant ir darbo pavadinimą užsienio kalba (5.11-5.12 priedai).

2.2.8. Priedai

Prieduose, kurie pateikiami po literatūros ir šaltinių sąrašo, gali būti pateikta pirminė statistinė, kartografinė ar kita medžiaga, kuria remiantis buvo sudarytos pagrindinės lentelės, diagramos, kartoschemos ir pan. Priedai numeruojami atskira arabiška, romėniška ar abėcėline numeracija (pavyzdžiui: 1 priedas, 2 priedas, ... 10 priedas; I priedas, II priedas, ... IX priedas; arba a, b, c, d ir pan.).

2.3. Darbo apimtis ir formalieji reikalavimai

2.3.1. Darbo apimtis

Svarbiausias gero kursinio darbo garantas yra tinkamas darbo turinys, tyrimų išsamumas ir teisingas problemos sprendimas. Bet negalima atmesti ir apimties svarbos. Pagal formaliuosius reikalavimus normalus antrojo ir trečiojo kurso kursinis darbas apima 20–35 puslapių teksto (jei puslapyje yra apie 3400 spaudos ženklų), įskaitant lenteles ir grafines iliustracijas. Siūloma atskirų skyrių apimtis (esant 30 psl.) galėtų būti tokia: įvadas – apie 1-1,5 psl. (5 % viso darbo apimties), teorinis skyrius (darbo tikslai ir uždaviniai, tyrimų ir šaltinių apžvalga, tyrimų metodai) – apie 10 psl. (33 %), analitinė dalis – 17 psl. (57 %), išvados – apie 1-1,5 psl. (5 %). Į šį skaičių neįeina turinys, literatūros ir šaltinių sąrašas, darbo priedai.

Kursinio *darbo tekstą* patartina rašyti (surinkti kompiuteriu) gerai skaitomu Times New Roman arba Times LT, Calibri ar kitu lengvai skaitomu šriftu, 12 pt dydžio raidėmis (pavadinimuose, brėžiniuose, lentelėse galimi nukrypimai – 9-11 pt.) Popieriaus formatas – A4. Rekomenduojamos paraštės: lapo viršuje ir apačioje – po 2,5 cm, lapo dešinėje – 1,5 cm, kairėje pusėje – 3–3,5 cm.

*Tituliniam lap*e privalo būti universiteto, fakulteto ir katedros pavadinimai, darbo tema, nurodomas darbo autorius ir kursas, darbo vadovas, darbo parašymo data (žr. priedus). Šrifto dydis pasirenkamas laisvai, tačiau jis turi būti vizualiai estetiškas, lengvai skaitomas.

Po titulinio lapo turi būti *darbo turinys*. Didesnės apimties turinio dalys išskiriamos didesnėmis raidėmis arba ryškesniu (patamsintu, spalvotu) šriftu. Turinyje privalo būti surašyti visi skyrių ir poskyrių pavadinimai, kurie yra darbe. Kartais darbe po turinio pateikiamas paveikslų ir/ar lentelių sąrašas. Sudarant ir spausdinant turinį žinotina, kad įvadas, išvados ir literatūros sąrašas nenumeruojami. Darbo puslapiai pradedami numeruoti (užrašyti) po titulinio lapo ir baigiami naudotos literatūros sąrašu. Rekomenduojama puslapio numerį pažymėti jo apatiniame dešiniame krašte.

2.3.2. Lentelės ir paveikslai

Kursinio darbo analitinėje ir kitose dalyse pateikiamos statistinės lentelės, įvairūs paveikslai (grafinė, kartografinė ir kt. iliustracinė medžiaga), kurie ne tik vaizduoja esamą situaciją ir tendencijas, bet yra svarbūs analizės elementai. Lentelių sudarymas reikalauja laikytis tam tikrų taisyklių. *Lentelės* yra būtinas kiekvieno visuomeninės geografijos kursinio darbo elementas, tik teoriniuose darbuose jų gali nebūti. Lentelės būna statistinės ir nestatistinės. Pastarosioms gali būti priskiriamos lentelės, susijusios, pavyzdžiui, su gyvenviečių, regionų tipologija, kuriose nefigūruoja kiekybiniai rodikliai.

Visuomeninės ar socialinės geografijos srityje daugiausia naudojamos statistinės lentelės, kurias galima pavadinti „skaitmenine tiriamo objekto ar jo dalies fotografija“. Apgalvotai sudaryta statistinė lentelė gali duoti ne mažiau, o kartais ir daugiau informacijos, nei kuris nors

kitas šaltinis. Tačiau lentelės, kaip ir bet kurie kiti modeliai, neturi būti perkrautos antraeilės informacijos, kuri sukelia „informacinį triukšmą“ ir nustelbia pagrindinius svarbiausius tiriamo reiškinių požymius. Todėl nereikėtų žavėtis ilgomis ar vienpusiškais statistinėmis lentelėmis ir jas pateikti kursiniame darbe. Jas, jei jomis naudotasi darbe, verčiau talpinti prieduose.

Lentelės numeruojamos eilės tvarka, užrašant lentelės numerį jos viršuje prieš pavadinimą (jo viršuje arba priekyje). Lentelės apačioje smulkesniu šriftu nurodoma literatūra ar kiti šaltiniai, iš kurių paimti skaičiai (arba pagal kuriuos išvestos naujos dimensijos) ar visa (nepakeista) lentelė. Lentelės, kaip ir grafinė medžiaga, nurodomos ir aptariamoms darbo tekste, pavyzdžiui: „Paskutiniajame dešimtmetyje dėl nepalankios politinės ir ekonominės konjunktyūros JAV dolerio vertė pradėjo labai smukti (37 lentelė, 8 pav.)“. Lentelė, kurios duomenys nėra interpretuojami tekste, tampa lyg „pakibusi“ ore, ji yra nereikalinga.

Paveikslams priskiriama visa tai, kas yra susiję su įvairios paskirties grafikais, brėžiniais ir žemėlapiais. Jiems priskirtina kartografinė medžiaga: žemėlapiai, kartoschemos, kartodiagramos, topografiniai žemėlapiai ir planai. Be kartografinės medžiagos, yra naudojamos diagramos (linijinės, stulpelinės, skritulinės ir pan.) bei kiti grafiniai brėžiniai, o taip pat nuotraukos, kopijos, schemos ir kt. Paveikslai turi būti paruošti taip, kad jie būtų suprantami, atspindėtų tiriamo reiškinių esmę, būtų lengvai skaitomi. Sutartiniai ženklai turi skirtis spalvomis, kad būtų išskiriamos jų reikšmės. Visame kursiniame darbe, nepriklausomai nuo paveikslų pobūdžio (žemėlapis, schema, fotonuotrauka, diagrama), jie numeruojami ta pačia eilės tvarka, užrašant iliustracijos apačioje paveikslų numerį (1 pav., 2 pav. ..., 17 pav.) ir pavadinimą (pavyzdžiui: 1 pav. Ligoninių skaičiaus kaita 1990–2005 metais). Po pavadinimu smulkesniu šriftu nurodomas šaltinis, kurio pagrindu buvo sudarytas arba iš kur paimtas paveikslas.

Žemėlapiai darbe turi būti pateikti taip, kad juose aiškiai atsispindėtų vaizduojami procesai (reiškiniai), o tekstiniai atributai būtų logiški ir įskaitomi. Rekomenduojama, kad žemėlapių dydis būtų ne mažesnis kaip pusė puslapio.

2.3.3. Šaltinių nuorodos ir citavimas

Citatos ir nuorodos į pirminius šaltinius, iš kurių paimta ištrauka arba pagal kuriuos pateikiami svarbūs faktai bei nuomonės, įvairioje mokslinėje literatūroje pateikiamos nevienodai. Klaipėdos universiteto moksliniai leidiniai laikosi tų citavimo būdų, kurie būdingi daugeliui mokslinių leidinių Europoje ir Amerikoje. Jie yra nesudėtingi bei parankūs naudoti. Štai keletas tokių pavyzdžių.

1 pavyzdys. Lietuvos geopolitinės situacijos klausimais įvairiu laikotarpiu yra rašę daugelis Lietuvos ir užsienio geografo (Pakštas, 1928, 1936; Tarvydas, 1939; Kosiedowski, 2000; Lane, 1996; Лавров, 1999; Lapinš, 1950; Wilson, 1986a, 1986b, 1998).

2 pavyzdys. Prie Antrojo pasaulinio karo ir pokario metais demografiniu požiūriu labiausiai nukentėjusių šalių galima priskirti ir Lietuvą. Kai kurių tyrinėtojų (Pakštas, 1965, p. 447; Zundė, 1964, p. 123) duomenimis, 1939–1944 m. Lietuva neteko 161 tūkst. žmonių. 1940–1941 m. iš Lietuvos buvo deportuota apie 75 tūkst. žmonių (Pakštas, 1965, p.113). Tais pat metais iš Latvijos deportuota 34 tūkst. latvių (ten pat, p. 117).

3 pavyzdys. Gyventojų senėjimo procesas Lietuvos nacionaliniuose parkuose įgyja grėsmingą tendenciją. Todėl galima sutikti su S. Stanaičio (2002, p. 29) nuomone, kad „negatyvūs demografiniai procesai Dzūkijos nacionaliniame parke kelia grėsmę senųjų kaimų gyvybingumui. Galima pritarti ir minčiai, kad „nacionalinių parkų išlikimas priklauso ir nuo valdžios požiūrio į juose gyvenančių žmonių gyvenimo sąlygų gerinimą“ (Kavaliauskas, 2001, p. 67).

4 pavyzdys. Darbo jėgos persiskirstymas pasaulyje sukelia dideles migracijas iš atsiliekančių valstybių į ekonomiškai pirmaujančias. Pastaraisiais metais industrinės valstybės pritraukė daug gyventojų iš Afrikos ir Azijos. Vien tik 1999 m. iš šių regionų į Europą atvyko apie 26–30 mln.

darbininkų (Human Development Report, 2000, p. 41; Statistical Handbook..., 2002, p. 41). Į Vakarų valstybes vis daugiau protų nuteka ir iš Rusijos (Радионон, 2003, p. 451). 2001 m. vien tik į Vokietiją ir Prancūziją emigravo 56 tūkst. žmonių, daugiausia Pavolgio vokiečių (Статистический сборник, 2003, с. 225; Krauss, 2003, p. 39). Lietuvoje emigracijos–imigracijos mastai mažesni. 2001 m. Į Europos valstybes emigravo 5381 žmogus (imigravo 3712), o į Amerikos valstybes – 919 (imigravo 237) (Lietuvos statistikos..., 2002, p. 79).

Nuorodos pateikiamos skliausteliuose, užrašant tik autoriaus pavardę, publikacijos išleidimo metus ir puslapį. Jei autorius tuo pačiu klausimu yra parašęs keletą mokslinių straipsnių ir/ar knygų tais pačiais metais, tai prie metų dar pridedamos raidės abėcėlės tvarka (pvz., a, b, c, d...). Ta pati tokių publikacijų žymėjimo tvarka yra ir literatūros sąrašė. Jei autorius necituojamas, o tik minimas, kaip rašantis vienu ar kitu klausimu, puslapis nenurodomas.

Kartais reikia cituoti įvairius ilgą pavadinimą turinčius leidinius, kurių autorius nenurodytas. Tokiu atveju nurodomi tik pirmieji pavadinimo žodžiai, po kurių dedamas daugtaškis, o po jų užrašomi metai ir puslapio numeris. Pavyzdžiui, literatūros sąrašė nurodytas leidinys *International Boundaries and Boundary Conflict Resolution. Durham: University of Durham, 1989* gali būti cituojamas taip: *International Boundaries..., 1989* (literatūros sąrašė pateikiant visą pavadinimą). Elektroniniai straipsniai ir knygos cituojamos įprastine tvarka, t.y. nurodant autorių ar leidinio pavadinimo pradžią bei metus ir puslapį. Visas publikacijos pavadinimas (su peržiūros data) turi būti literatūros sąrašė.

Tiek cituojant įvairius leidinius, tiek rašant kursinio ar baigiamojo darbo tekstus, reikėtų atkreipti dėmesį ir į *mokslinę terminologiją* bei visuotinai priimtas *santrumpas*. Santrumpas reikėtų naudoti tik tokias, kokias jas siūlo oficialūs sunorminti kalbos leidiniai, pavyzdžiui, „Visuotinė lietuvių enciklopedija“. Joje nurodomos ir tokios geografijoje dažnai naudojamos santrumpos, kaip administracinis (admin.), apylinkė (apyl.), Artimieji Rytai (Art. Rytai), Aukštutinis (Aukšt.), doleris (dol.), ežeras (ež.), litas (Lt), euras (Eur arba €), akcinė bendrovė (AB), atominė elektrinė (AE), bendrasis vidaus produktas (BVP), Europos Sąjunga (ES). *Darbo autoriaus pasiūlyta santrumpa* gali būti, pavyzdžiui, NGP (natūralusis gyventojų prieaugis). Šias ir savo pasiūlytas santrumpas patartina naudoti tik tada, kai tas pats žodis ar jų junginys nuolat kartojasi. Jei santrumpų daug, į darbą reikėtų įtraukti santrumpų ir jų reikšmių sąrašą.

2.4. Kursinio darbo gynimo procedūra

Antrojo ir trečiojo kurso kursiniai darbai ginami viešai paskirtu laiku, dalyvaujant ne mažiau kaip 3 katedros dėstytojams. Gynimo metu studentas/ė privalo per nustatytą laiką (paprastai 10-15 minučių) pristatyti ginamą darbą, išdėstyti pagrindines darbo idėjas, problemą bei pateikti svarbiausius tyrimo rezultatus ir išvadas. Taip pat studentas/ė turi atsakyti į pateikiamus susijusius su ginamu darbu klausimus. Gynimo metu svarbu pateikti paruoštą esminę vaizdinę medžiagą. Galima demonstruoti ir dalį svarbesnės tekstinės medžiagos (matematinės formules, darbo tikslo ir uždavinių aprašymą, išvadas). Darbo pristatymas bei atsakymai į klausimus turi įtakos ir darbo vertinimui. Darbą vertina gynimo metu dalyvaujantys dėstytojai, atsižvelgdami į darbo vadovo pasiūlymą. Nepatenkinti vertinimo rezultatu studentai per 2 dienas nuo darbo gynimo gali apeliuoti, kreipdamiesi raštu į katedros vedėją.

2.5. Kursinių darbų vertinimo kriterijai

Pirmiausia jie aptariami katedros posėdyje, sutariama dėl jų bendros interpretacijos, patvirtinami ir vėliau taikomi vienodai visiems kursiniams darbams. Temos aktualumas ar savalaikiškumas

nelaikomas kursinio darbo vertinimo kriterijumi, t.y. visos kursiniams darbams patvirtintos temos laikomos vienodai aktualios.

Žemiau pateikiami šeši katedroje patvirtinti pagrindiniai kursinių darbų vertinimo kriterijai su atitinkamais jų svorio koeficientais (visų kriterijų svorio koeficientų suma lygi 1,00) :

1 kriterijus: darbo struktūra privalo turėti visas būtinas dalis: įvadą, turinį, ankstesnių tyrimų analizę, darbo tikslo, uždavinių ir objektų apibūdinimą, metodiką su trumpu darbe panaudotų metodų aprašymu, tyrimo rezultatų skyrius su studento/ės paruošta iliustracine medžiaga ir duomenų bei rezultatų analize, išvadas, naudotų šaltinių sąrašą, anotaciją su 4-5 raktiniais žodžiais (iki 10 eilučių), santrauką anglų kalba su 4-5 raktiniais žodžiais (iki 1 puslapio). *Svorio koeficientas 0,10.*

2 kriterijus: ankstesnių tyrimų ir literatūros šaltinių nagrinėjama tema analizė turi būti išsami. *Svorio koeficientas 0,15*

3 kriterijus: tinkamai suformuluotas darbo tikslas ir uždaviniai bei pakankamai išsamiai aprašyta kursinio darbo paruošimo metodika. *Svorio koeficientas 0,10.*

4 kriterijus: savarankiškai ir kokybiškai atlikta tyrimo rezultatų skyriaus analizė (tinkamai panaudoti įvairūs geografiniai tyrimo metodai, įvertintas gautų rezultatų patikimumas, pateikta teisinga jų interpretacija). *Svorio koeficientas 0,30.*

5 kriterijus: logiškai ir savarankiškai suformuluotos bei atsakančios į tyrimų tikslą bei uždavinius išvados. *Svorio koeficientas 0,15.*

6 kriterijus: tinkamai ir kokybiškai paruošta kursiniam darbui reikalinga kartografinė ir statistinė medžiaga, tarp kurių vienas svarbiausių rodiklių – savarankiškai sudaryti žemėlapiai naudojant GIS ir kt. kompiuterines programas. *Svorio koeficientas 0,20.*

3. Baigiamasis bakalauro darbas: bendrieji ir formalieji reikalavimai

Bakalauro baigiamasis darbas - tai savarankiškas darbas, kuriame studentai turi parodyti savo gebėjimą savarankiškai spręsti kurią nors mokslo problemą, panaudodami studijose įgytas žinias bei darbo įgūdžius. Baigiamasis bakalauro darbas, kaip ir kursinis darbas, rašomas vienerius mokslo metus, jau turint tam tikrą mokslinio darbo įgūdžių. Todėl visa baigiamojo darbo struktūra ir jo etapai bei reikalavimai rengiančiajam darbą jau yra žinomi. Tačiau visada naudinga dar kartą perskaityti reikalavimus kursiniams darbams ir prisiminti kai kuriuos pamirštus dalykus. Baigiamasis darbas nuo kursinio darbo iš esmės skiriasi aukštesniais kiekybiniais ir kokybiniais reikalavimais. Tai reiškia, kad pati darbo apimtis turi būti didesnė, nei paprasto kursinio darbo (iki 40-50 puslapių be literatūros sąrašo ir priedų). Taip pat baigiamiesiems darbams keliami didesni reikalavimai perskaitytų šalies ir užsienio autorių šaltinių analizei bei kritiniam vertinimui, įvairesnių metodų taikymui, nes nagrinėjamos problemos būna sudėtingesnės, nei kursiniuose darbuose. Baigiamajame bakalauro darbe rašoma ilgesnė, nei kursiniame darbe, santrauka užsienio kalba (nuo 3 iki 5 puslapių), nurodant pagrindinius žodžius.

Dėl baigiamųjų darbų atitikimo reikalavimams pagal studento (ės) pateiktą darbą sprendžiama viename iš paskutiniųjų prieš darbų gynimą katedros posėdžių, išklausančiam darbo vadovo nuomonę. Jo metu baigiamojo darbo autorius prieš 10 darbo dienų iki katedros posėdžio gali būti paprašytas pateikti informaciją apie baigiamojo darbo rengimo eigą, pristatyti darbą arba jo dalį.

Studentų, ruošiančių baigiamuosius darbus, ir jų vadovų atsakomybė ir pareigos:

- Pretendentas į kvalifikacinį laipsnį atsako už darbo savarankiškumą, pateiktų duomenų ir faktų teisingumą, privalo laikytis baigiamųjų darbų reikalavimų.
- Vadovas privalo konsultuoti darbo autorių visais jam kylančiais klausimais, diskutuoti dėl uždavinių sprendimo. Darbo vadovas ir katedra atsakingi, kad pasirinkto darbo tema atitiktų studijų programos kryptį. Vadovas sprendžia studento darbo atitikimą reikalavimams ir apie tai informuoja katedrą, kuri ir priima galutinį sprendimą.

Tinkamas ginti bakalauro baigiamasis darbas turi būti pateiktas, laikantis nustatytų terminų ir tvarkos, kurie kiekvienais metais patvirtinami katedros posėdyje:

- Galutinis baigiamojo darbo variantas (neįrištas) darbo vadovui pateikiamas prieš 10 darbo dienų iki katedros posėdžio, kuris vyksta ne vėliau kaip savaitė iki viešo gynimo dienos. Jo metu vadovai informuoja apie darbo tinkamumą gynimui žodžiu bei užpildydami patvirtintą formą (5.5 priedas, 2-as titulinis lapas).
- Baigiamasis darbas pristatomas katedrai 3 dienas iki posėdžio katedros dėstytojų susipažinimui. Katedros posėdyje, įvertinamas baigiamojo darbo atitikimas reikalavimams ir duodamas leidimas viešam darbo gynimui bei skiriamas recenzentas (ė). Darbai, kurie neatitinka bendrųjų baigiamųjų darbų reikalavimų, neleidžiami ginti. Toks sprendimas prilygsta neigiamam darbo įvertinimui (akademinei skolai).
- Recenzentams studentas (ė) baigtą ir įrištą darbą pateikia ne vėliau kaip savaitė iki gynimo.
- Gynimui pateikiamas 1 įrištas baigto darbo egzempliorius ir jo variantas elektroninėje laikmenoje.
- Recenzentas (ė) darbą su jo recenzija katedrai gražina ne vėliau, kaip likus 2 dienoms iki gynimo. Katedra supažindina su recenzija studentą (ė).

3.1. Baigiamojo bakalauro darbo gynimo procedūra

Baigiamieji darbai ginami tik įvykdžius studijų programą ir gavus atitinkamus leidimus, kurie įrašomi baigiamųjų darbų lydraštyje (žiūrėti 5.5 priedo 2-ame tituliniame puslapyje).

Baigiamasis darbas ginamas viešame kvalifikacinės komisijos (pirmininkas ir 2 nariai) posėdyje, dalyvaujant katedros dėstytojams, darbo vadovams, recenzentams, konsultantams, diplomantams ir kitiems. Jei darbo vadovas ar recenzentas dėl svarbių priežasčių negali dalyvauti posėdyje, savo nuomonę apie studento darbą pateikia raštu.

- Studentas (ė) viešo gynimo metu daro pranešimą baigiamojo darbo tema (10 ar daugiau min., priklausomai nuo studentų skaičiaus), kuriame argumentuoja pasirinktos temos aktualumą, pristato tyrimo tikslus ir uždavinius, tyrimo objektą bei metodus. Pateikia svarbiausius rezultatus, akcentuodamas reiškinių, rodiklių tarpusavio ryšius, priežastingumą, supažindina su išvadomis.
- Studentas (ė) atsakinėja į kvalifikacinės komisijos ir kitų posėdžio dalyvių pateiktus klausimus.
- Pristatoma recenzija ir studentas (ė) atsako į recenzento pateiktas pastabas dėl pastebėtų klaidų, diskutuotinių klausimų ir pan.
- Dėl darbo gali pasisakyti ir kiti posėdžio dalyviai (vadovai, konsultantai, studentai ir kt.)
- Išklausius visus grupės studentų pranešimus, baigiamieji darbai įvertinami pažymiais uždareme kvalifikacinės komisijos posėdyje. Kvalifikacinės komisijos sprendimu studentui/ei suteikiamas arba ne bakalauro kvalifikacinis laipsnis.
- Studentai, nepatenkinti įvertinimu, turi teisę Universiteto nustatyta tvarka raštiškai kreiptis į dekaną, prašydami peržiūrėti jų darbą.

4. Magistro baigiamasis darbas: bendrieji ir formalieji reikalavimai

Magistro darbas rengiamas per visą magistrantūros laiką. Kartą per semestrą katedroje išklausomos magistrantų ataskaitos apie darbų ruošimo eigą. Baigiamieji magistro darbai nuo ankstesnių kursinių ar bakalauro baigiamojo darbo turi skirtis tiek kokybiniais, tiek kiekybiniais reikalavimais. Pirma, šiems darbams keliami didesni *kokybiniai reikalavimai*, t.y. griežtesni reikalavimai informacijos šaltiniams, taikomiems tyrimų metodams, savarankiškai tyrimų daliai. Iš rengiančių šiuos darbus reikalaujama itin išsamios ankstesnių tyrimų apžvalgos, jos kritinio vertinimo, diskusijų su publikacijų autoriais. Be to, juose turi atsiskleisti individualus autoriaus (ės) mokslinis mąstymas, požiūris, sugebėjimas originaliai interpretuoti mokslinius faktus, daryti svarbias išvadas, teikti praktinius ir teorinius pasiūlymus. Baigiamuosiuose magistro darbuose būtina taikyti ir savarankiškus tyrimus (sociologines apklausas, lauko ir kitų praktikų duomenis, vizualinius stebėjimus, jei to reikalauja darbo tema ir yra sudaromos galimybės tokiems tyrimams atlikti. Baigiamajame darbe gali būti iškeliami hipotezė, kuria nusakomi laukiami rezultatai. Darbo metodikai skiriamas ypatingas dėmesys. Turėtų būti akcentuojama autoriaus asmeninis indėlis į baigiamojo darbo naujumą, bei originalumą.

Antrasis reikalavimas – *kiekybinis*. Baigiamieji magistro darbai turi būti išsamesni, o tuo pačiu ir didesnės apimties. Normalus baigiamasis magistro darbas turėtų siekti 50–75 puslapių (be literatūros sąrašo ir priedų), nors jų turinys bei struktūra iš esmės nesiskiria nuo kursinių ar bakalauro baigiamųjų darbų. Įvadas ir išvados turėtų apimti tą patį puslapių skaičių kaip ir kursiniuose darbuose. Teorinė ir analitinė dalis turėtų išlaikyti proporcijas – didesnė darbo dalis turėtų tekti problemos analizei. Baigiamajame darbe rašoma 3-5 puslapių ilgio santrauka užsienio kalba (su pagrindiniais žodžiais).

Baigiamajame darbe prieš darant išvadas rekomenduojama aptarti tyrimų rezultatus ir jų patikimumą.

Magistrantams svarbu laikytis katedroje numatytų darbo pristatymo terminų:

- Galutinis baigiamojo darbo variantas (neįrištas) darbo vadovui pateikiamas **3 dienos iki katedros posėdžio dėl darbų gynimo**.
- Katedros posėdyje, kuris vyksta ne vėliau kaip 2 savaitės iki viešo gynimo dienos, vadovas informuoja apie darbo tinkamumą gynimui žodžiu ir pasirašo katedroje patvirtintą darbo užduoties formą (5.5 priedas, 2-as titulinis lapas). Posėdyje įvertinamas baigiamojo darbo atitikimas studijų programos kryptčiai ir duodamas leidimas viešai ginti baigiamąjį darbą, skiriami 2 oponentai. Neleidimas ginti prilygsta darbo neigiamam vertinimui (akademinei skolai).
- Oponentams baigtas ir įrištas darbas arba jo elektroninė versija pateikiama ne vėliau kaip savaitė iki gynimo.
- Oponentai atsiunčia recenziją į katedrą ne vėliau kaip dvi dienos iki darbo gynimo. Katedra su jomis supažindina studentą (ę).

4.1. Magistro baigiamojo darbo gynimo procedūra

- Baigiamasis darbas ginamas viešame kvalifikacinės komisijos (pirmininkas ir 4 nariai turintys daktaro mokslinį laipsnį arba eksperimentinės plėtos patirtį, kurios bent vienas narys gali būti kviečiamas iš kitos institucijos/įstaigos) posėdyje, dalyvaujant katedros dėstytojams, darbo vadovams, oponentams, konsultantams, studentams ir kitiems.
- Diplomantas (ė) viešo gynimo metu baigiamojo darbo tema daro pranešimą (15 min. ar daugiau, priklausomai nuo studentų skaičiaus). Po pranešimo diplomantai atsakinėja į kvalifikacinės komisijos ir kitų posėdžio dalyvių pateiktus klausimus. Po to oponentai supažindina su darbo recenzijomis, o diplomantai atsako į jose nurodytas pastabas bei

- teikia kitus paaiškinimus darbo tema. Toliau seka kitų dalyvaujančių posėdyje pasisakymai. Po gynimo baigiamieji darbai vertinami pažymiais uždarame kvalifikacinės komisijos posėdyje, atsižvelgiant į baigiamojo darbo turinį, darbo pristatymą, atsakymus į klausimus, darbo vadovo ir oponentų vertinimą.
- Kvalifikacinės komisijos sprendimu diplomantui (ei) suteikiamas arba ne magistro kvalifikacinis laipsnis. Nepatenkinti įvertinimu diplomantai turi teisę Universiteto nustatyta tvarka raštiškai kreiptis į dekaną, prašydami peržiūrėti ir įvertinti darbą.

Naudota literatūra

Dailidienė, I., Tiknius, A., Ramonas, A. (2007). Baigiamojo darbo rengimo nurodymai, metodinė priemonė, Klaipėdos universitetas Gamtos ir matematikos mokslų fakultetas, Geofizinių mokslų katedra, Klaipėda.

Eidukevičienė, M. (1998). Rekomendacijos geografijos magistro darbui. Klaipėdos universitetas, Klaipėda.

Klaipėdos universiteto Senato nutarimas Dėl „Klaipėdos universiteto studentų savarankiškų rašto ir meno darbų bendrų reikalavimų aprašo“ patvirtinimo, 2010 m. balandžio 9 d. Nr. 11-56, Klaipėda http://www.ku.lt/administracija/studijos/doc/Stud_rasto_darbu.pdf

Klaipėdos universiteto studijų nuostatai, 2010 m [http://www.ku.lt/senatas/doc/20101008_11_2\(2\).pdf](http://www.ku.lt/senatas/doc/20101008_11_2(2).pdf).

Socialinių mokslų fakultetų studentų praktinio mokymo(si) organizavimo tvarkos aprašas (2011), Klaipėdos universitetas, Klaipėda

Vaitekūnas, S. (2003). Socialinės geografijos referatų, kursinių ir baigiamųjų darbų rašymo metodiniai nurodymai, Klaipėdos universitetas, Klaipėda.

5 priedas:

5.1. Kursinio darbo titulinio lapo pavyzdys

KLAIPĖDOS UNIVERSITETAS
SOCIALINIŲ MOKSLŲ FAKULTETAS
SOCIALINĖS GEOGRAFIJOS KATEDRA

Algirdas Butkus
II kurso studentas

FARMACIJOS VERSLO LIETUVOJE GEOGRAFIJA

Kursinis darbas

Darbo vadovas
prof. dr. Aušra Labutienė

Klaipėda, 2011

5.2. Tipinės kursinio/baigiamojo darbo struktūros pavyzdys

LIETUVOS GYVENTOJŲ SKAIČIUS, TANKUMAS TARP DVIEJŲ GYVENTOJŲ SURAŠYMŲ (2001-2011 M.) IR JUOS ĮTAKOJANTYS VEIKSNIAI

TURINYS

Įvadas	1
1. TYRIMŲ TIKSLAS, UŽDAVINIAI, OBJEKTAI IR METODAI. ANKSTESNIŲ TYRIMŲ ANALIZĖ	3
1.1. Tyrimo tikslas, uždaviniai, objektai ir metodai	3
Gyventojų skaičiaus pasiskirstymo teoriniai pagrindai (ankstesnių tyrimų analizė)	6
2. GYVENTOJŲ SKAIČIAUS TERITORINIS PASISKIRSTYMAS IR TANKUMO KAITA	10
2.1. Gyventojų skaičiaus kitimas	10
2.2. Gyventojų tankumo kaita	14
2,3. Gyventojų koncentracija	17
3. GYVENTOJŲ SKAIČIAUS, TANKUMO IR TERITORINIO PASISKIRSTYMO PRIEŽASTYS	20
3.1. Gimstamumo tendencijų kitimas	23
3.2. Vidinės žmonių migracijos ir jos priežastys	26
3.3. Gyventojų emigracija ir imigracija. Pagrindinės kryptys, apimtys	28
3.4. Ekonominės ir socialinės priežastys	30
4. GYVENTOJŲ SKAIČIAUS IR TANKUMO KITIMO PASEKMĖS	33
4.1. Gyventojų demografinės struktūros kitimas	35
4.2. Žmonių depopuliaciniai ir „pertekliniai“ rajonai	37
4.3. Žmoniškųjų resursų persiskirstymas, jų skaičiaus ir kokybės socialinės ekonominės problemos	39
5. ŽMONIŠKŲJŲ IŠTEKLIŲ PROGNOZĖS IR JŲ GEOGRAFINIS VERTINIMAS	43
IŠVADOS	46
Literatūros sąrašas	
Anotacija	
Santrauka užsienio kalba	
Priedai (jei jų yra)	

5.3. Bakalauro baigiamojo darbo titulinio lapo pavyzdys

KLAIPĖDOS UNIVERSITETAS
SOCIALINIŲ MOKSLŲ FAKULTETAS
SOCIALINĖS GEOGRAFIJOS KATEDRA

Nijolė Jankauskaitė

SOCIALINĖS GEOGRAFIJOS STUDIJS PASAULYJE

Bakalauro baigiamasis darbas

Darbo vadovas
prof. dr. Jonas Petrauskas

Klaipėda, 2011

5.4. Magistro mokslinio/baigiamojo darbo titulinio lapo pavyzdys

KLAIPĖDOS UNIVERSITETAS
SOCIALINIŲ MOKSLŲ FAKULTETAS
SOCIALINĖS GEOGRAFIJOS KATEDRA

Indrė Miliūtė

**GYVENIMO LYGIS LIETUVOJE EUROPOS SĄJUNGOS
KONTEKSTE**

Magistro mokslinis darbas

Darbo mokslinis vadovas
prof. habil.dr. Jonas Kairys

Klaipėda, 2011

5.5. Antrojo bakalauro/magistro baigiamojo darbo lapo pavyzdys

BAKALAURO IR MAGISTRO BAIGIAMŪJŲ DARBŲ LYDRAŠČIO FORMA

Pildo bakalauro/magistro baigiamojo darbo autorius

.....

(bakalauro/magistro baigiamojo darbo autoriaus vardas, pavardė)

.....

(bakalauro/magistro baigiamojo darbo pavadinimas lietuvių kalba)

Patvirtinu, kad bakalauro/magistro baigiamasis darbas parašytas savarankiškai, nepažeidžiant kitiems asmenims priklausančių autorių teisių, visas baigiamasis bakalauro/magistro darbas ar jo dalis nebuvo panaudotas Klaipėdos universitete ir kitose aukštosiose mokyklose.

.....

(bakalauro/ magistro baigiamojo darbo autoriaus ir parašas)

Sutinku, kad bakalauro/magistro baigiamasis darbas būtų naudojamas neatlygintinai 5 m. Klaipėdos universiteto studijų procese.

.....

(bakalauro/ magistro baigiamojo darbo autoriaus ir parašas)

Pildo bakalauro/magistro baigiamojo darbo vadovas

Bakalauro/magistro baigiamąjį darbą ginti

.....

(įrašyti – leidžiu arba neleidžiu)

.....

(data)

(bakalauro/magistro baigiamojo darbo vadovo vardas, pavardė ir parašas)

Pildo katedros, kuriojančios studijų programą, administratorius (sekretorius)

Baigiamasis darbas įregistruotas katedroje

.....

(data)

.....

(katedros sekretorės vardas, pavardė ir parašas)

Pildo katedros, kuriojančios studijų programą, vedėjas

Bakalauro/magistro baigiamąjį darbą ginti

.....
(įrašyti – leidžiu arba neleidžiu)

.....

.....
(data) (katedros vedėjo vardas, pavardė ir parašas)

Recenzentu(-ais) skiriu

.....

.....
(įrašyti recenzento(u) vardą, pavardę)

.....

.....
(data) (katedros vedėjo vardas, pavardė ir parašas)

5.6. Lentelių pavyzdžiai

1 lentelė. Klaipėdos ir Gargždų gyventojai bei migracijos saldo 2003 – 2009 metais

Savivaldybės, miestai	2003	2004	2005	2006	2007	2008	2009
<i>Klaipėdos m.</i>							
Gyventojų skaičius	191624	190187	188767	187316	185936	184657	183448
Gyventojų kaita nuo ankstesnių metų	-874	-1437	-1420	-1451	-1380	-1279	-1209
Migracijos saldo	-613	-534	-686	-1080	-529	-1040	-1163
<i>Gargždai</i>							
Gyventojų skaičius	15311	15382	15510	15659	15895	16087	16308
Gyventojų kaita nuo ankstesnių metų	53	71	128	149	236	192	221
Migracijos saldo	33	59	70	188	91	193	206

Šaltiniai: Demografinis metraštis, Vilnius: LSD, 2010, p. 34; Kasnauskienė, G. (2006). Demografija, Vilnius: VUL, p. 77.

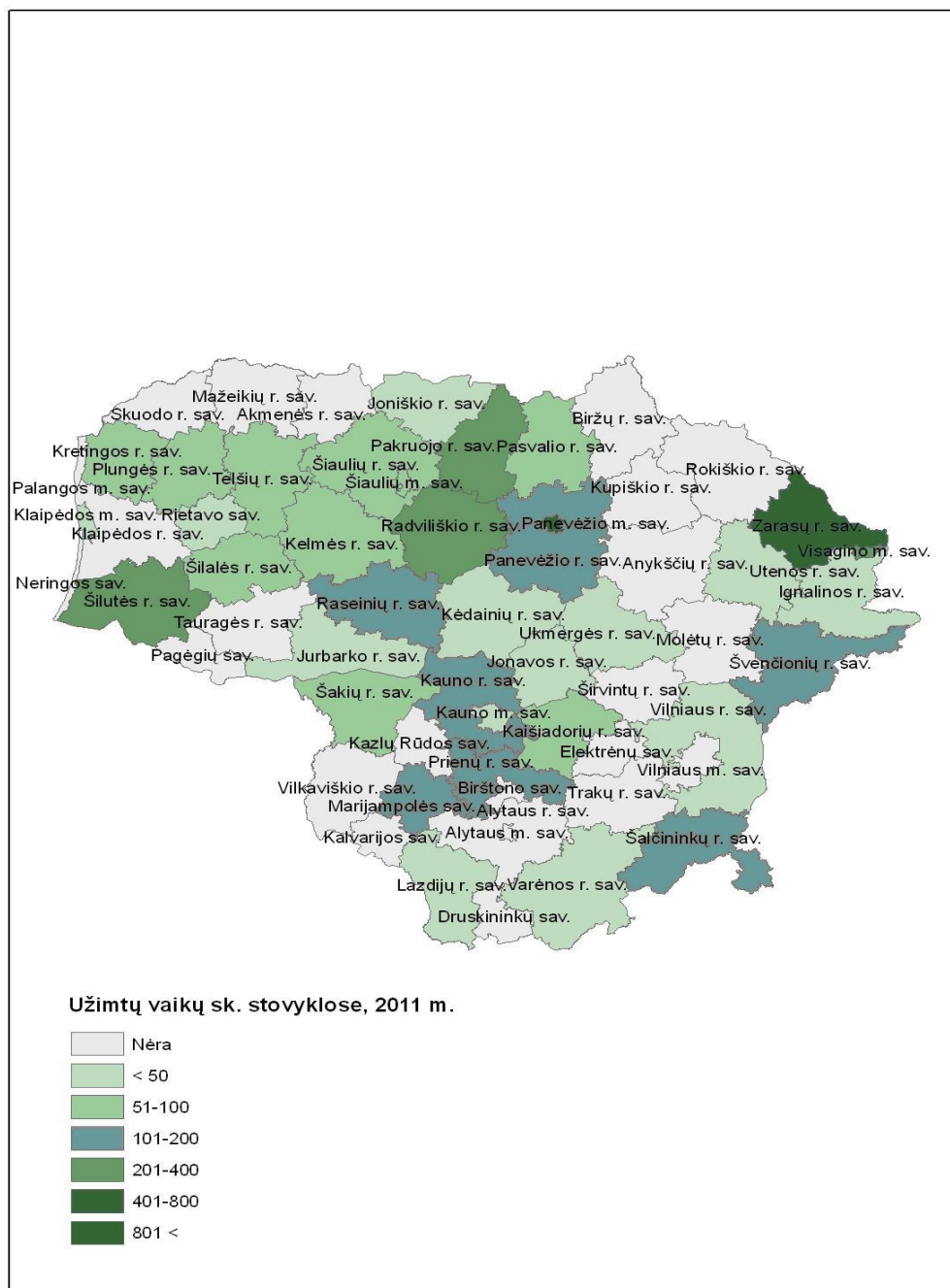
2 lentelė. Pasirinkimo perkant maisto produktus įtakos veiksnių palyginimas priklausomai nuo geografinės vietos

Veiksniai	Vieta	N	M	SD	T-testas		
					T	DF	P
Kaina	Neringa	100	4,13	1,368	2,126	328	0,034*
	Palanga	230	3,77	1,411			
Kokybė	Neringa	100	4,90	0,389	2,525	328	0,012*
	Palanga	230	4,69	0,766			
Kilmės šalis	Neringa	100	2,58	1,319	-4,980	328	0,000***
	Palanga	230	3,41	1,438			
Įpakavimas	Neringa	100	3,18	1,416	-0,303	328	0,762
	Palanga	230	3,23	1,545			

Paiškinimas: N – apklausos dalyvių skaičius; M - įvėčio aritmetinis vidurkis; SD - standartinis nuokrypis; T-testas - vidurkių reikšmių skirtumų santykis su standartiniu nukrypimu; DF - laisvės laipsnių skaičius; P- statistinės paklaidos tikimybė: *- p < 0,05; ** - p < 0,01; *** - p < 0,001

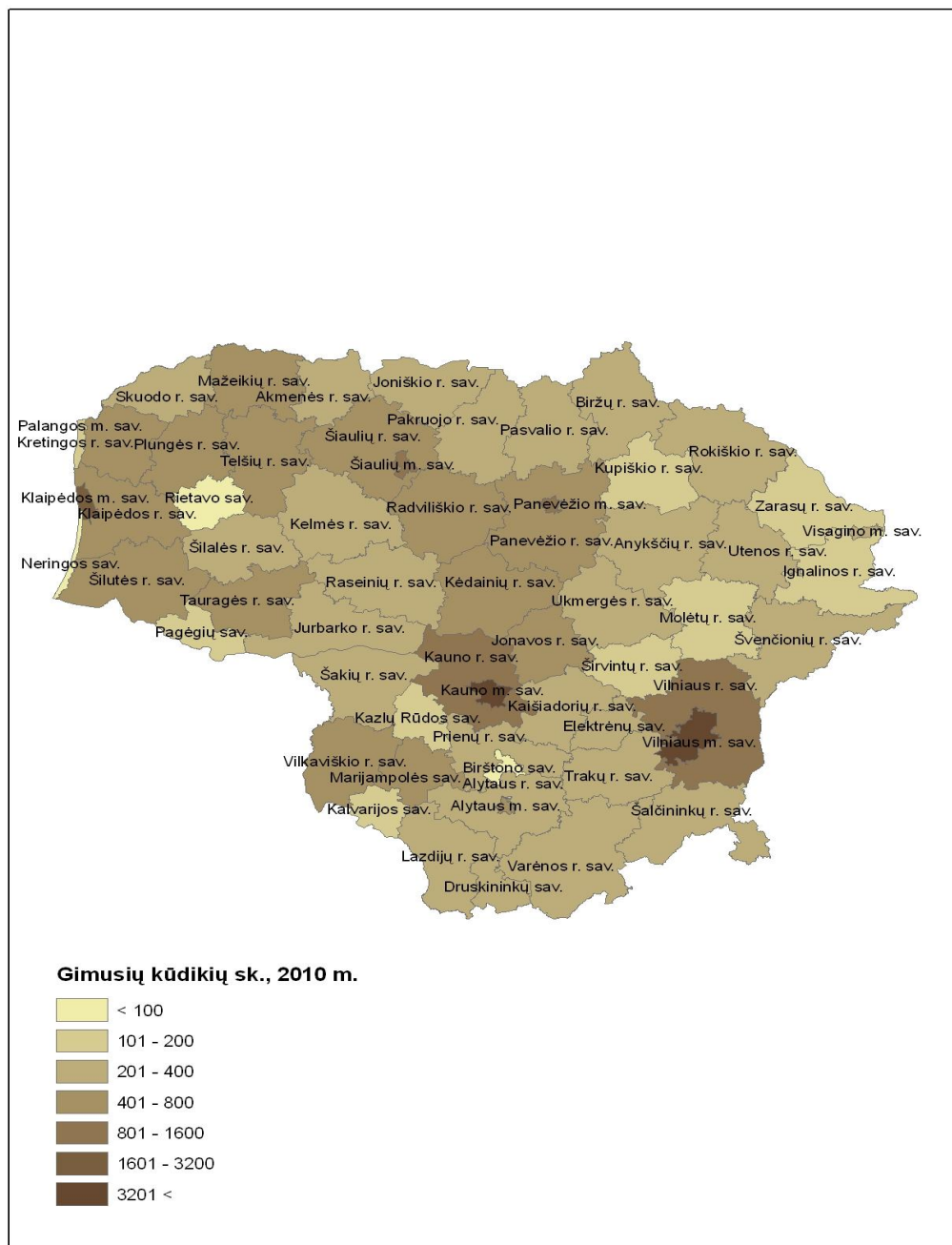
Sudaryta naudojant SPSS for Windows 13.0 programinę įrangą pagal anketavimo duomenis.

5.7. Kartografinės medžiagos pavyzdžiai kursiniams darbams

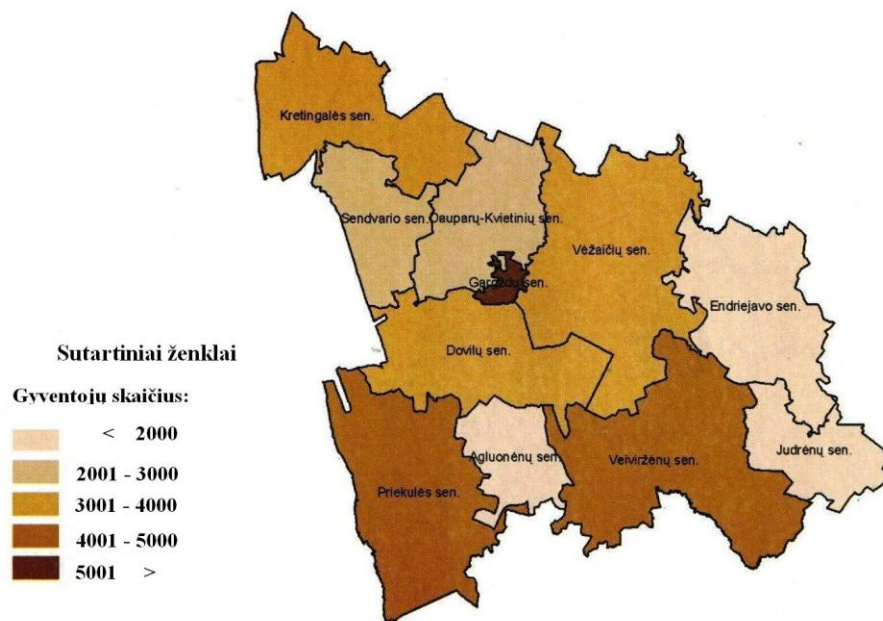


1 pav. Užimtų vaikų skaičiaus stovyklose pasiskirstymas pagal savivaldybes, 2011 m.

Šaltinis: Lietuvos Statistikos departamentas (2011).

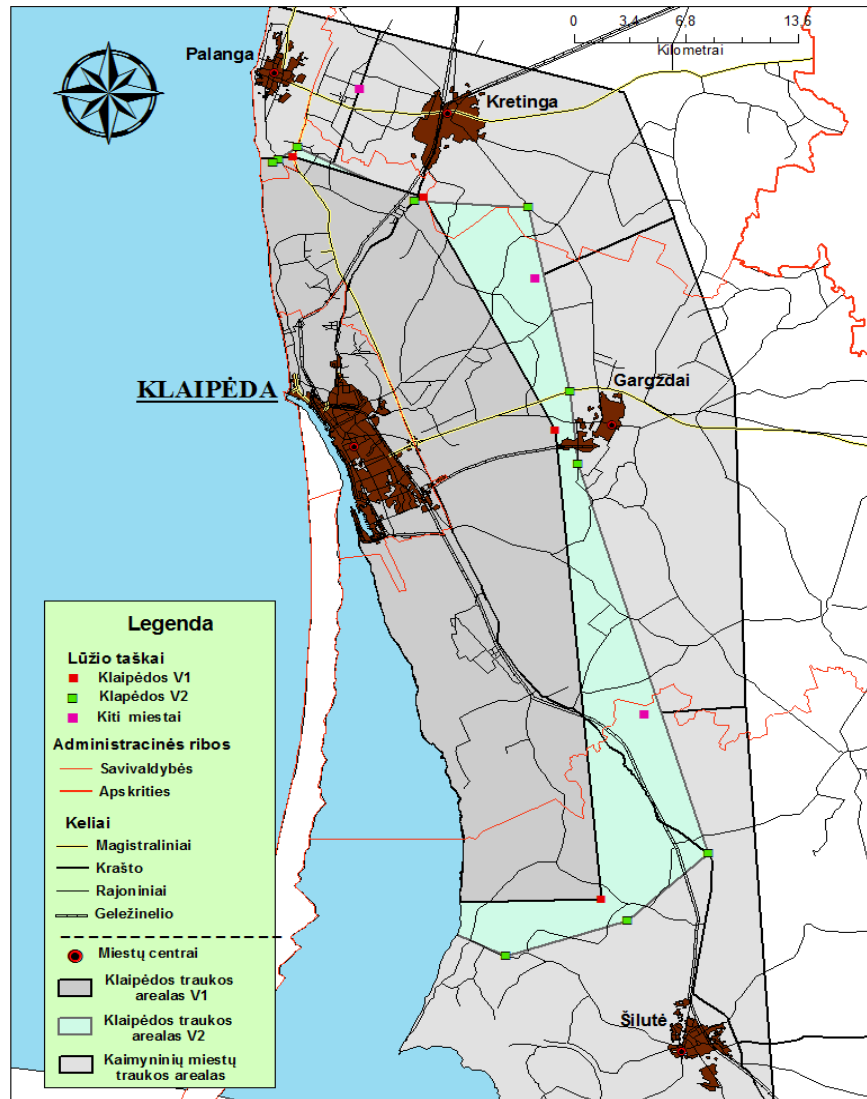


2 pav. Gimusių kūdikių skaičiaus pasiskirstymas savivaldybėse, 2010 m.
 Šaltinis: Demografinis metraštis (2011).

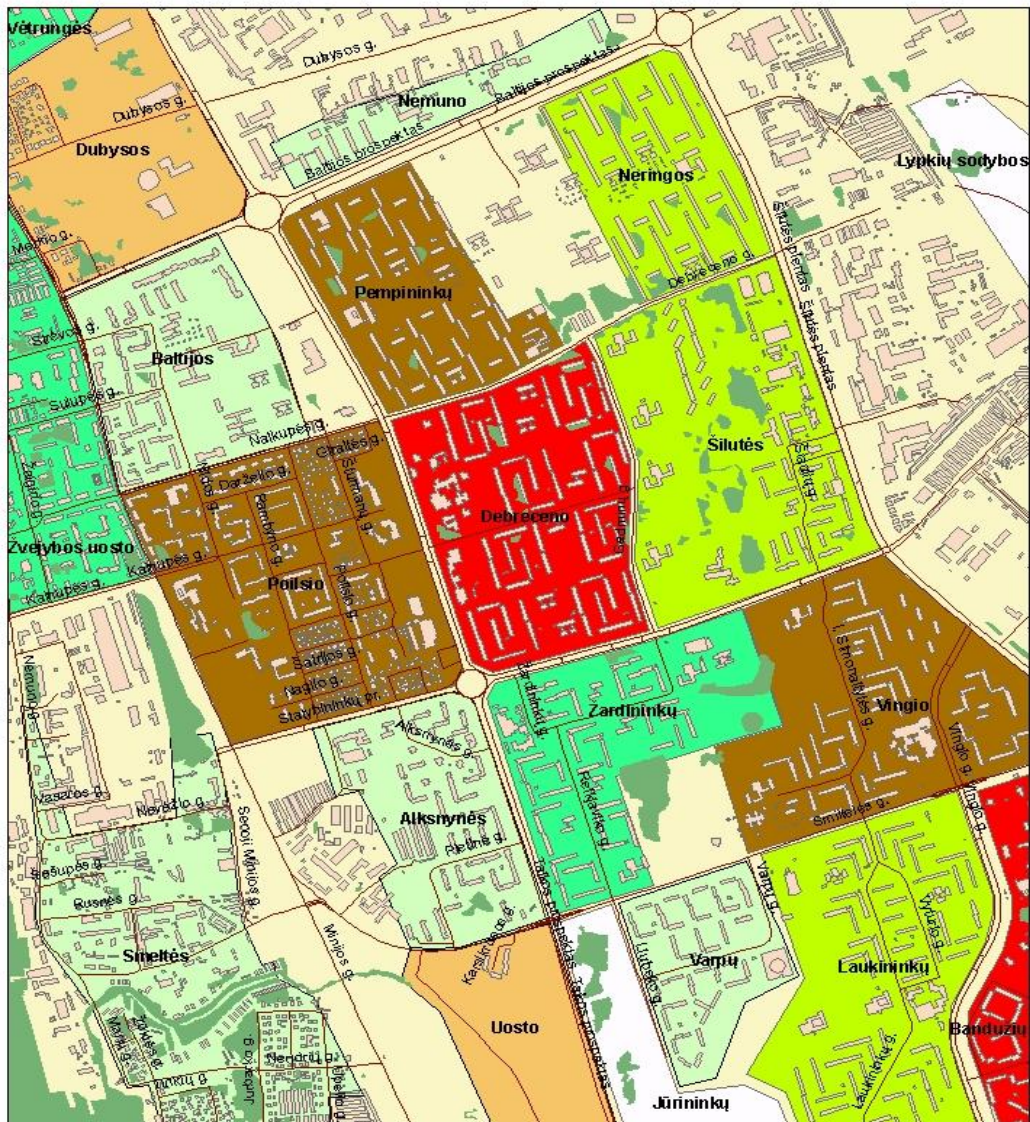


3 pav. Klaipėdos rajono savivaldybės gyventojų skaičius seniūnijose 2007 m.

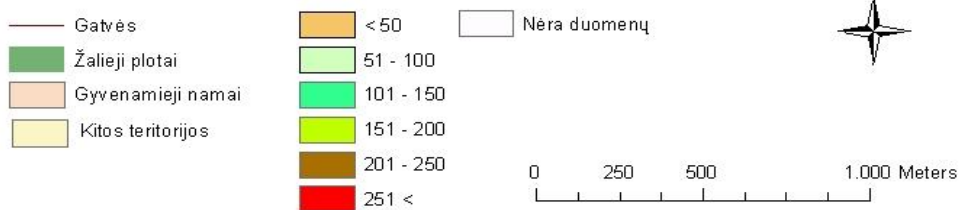
Šaltinis: Demografinis metraštis (2008).



2 pav. Klaipėdos miesto traukos arealas kaimyninių miestų atžvilgiu, 2009 m.
Paaiškinimas: koordinatės nustatytos Google Earth vartiklio pagalba; atstumai apskaičiuoti taikant traukos modelio formulę.

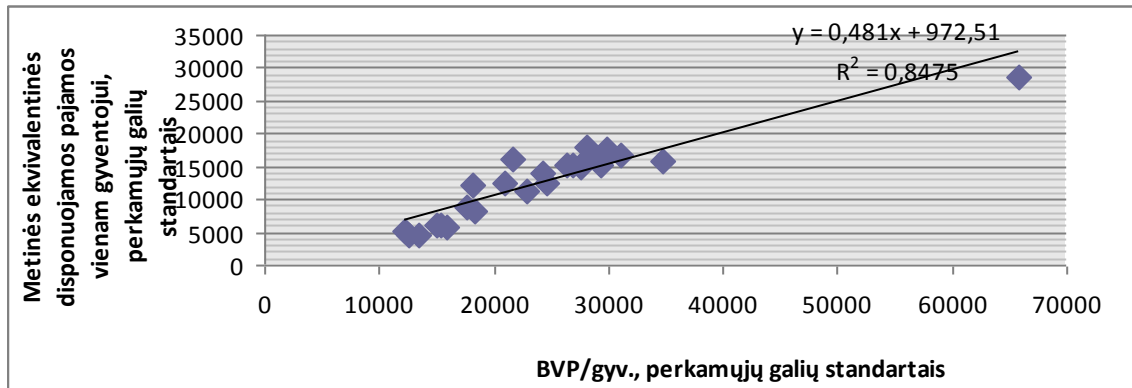


**Užregistruotų nusikaltimų sk.
Klaipėdos miesto gyvenamuosiuose rajonuose, 2010 m.**



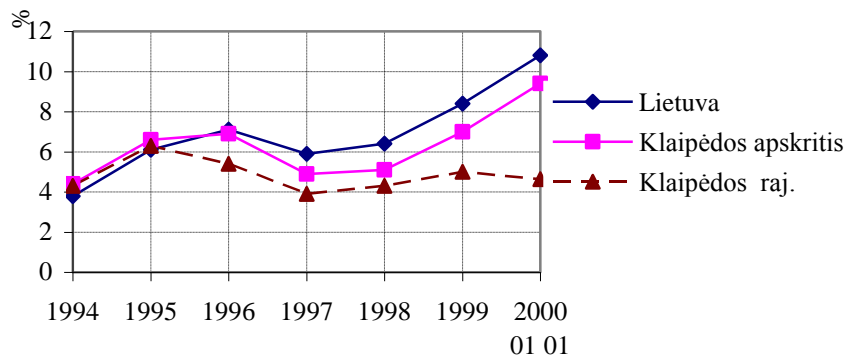
2 pav. Užregistruotų nusikaltimų skaičius Klaipėdos miesto rajonuose, 2010 m.
Šaltinis: Klaipėdos miesto vyriausiojo policijos komisariato duomenys (2011).

5.9. Grafinės medžiagos pavyzdžiai



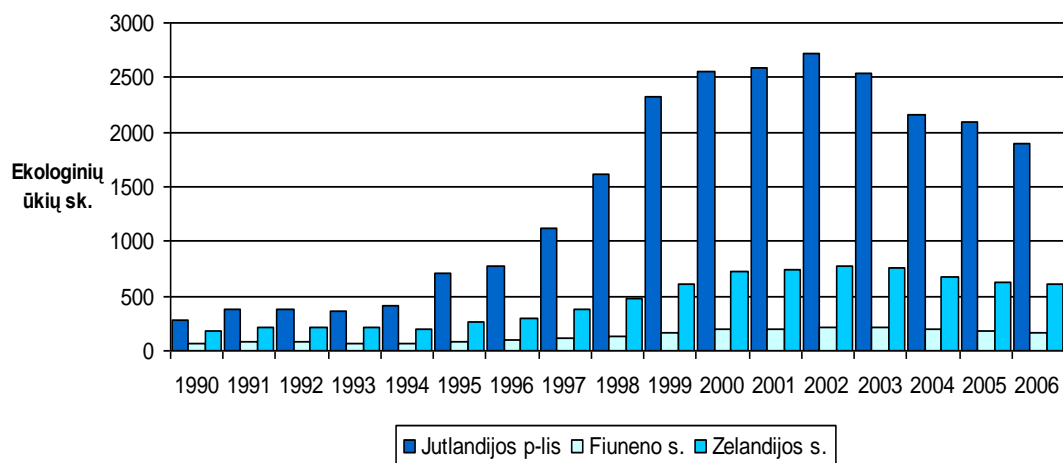
1 pav. ES 25 šalių BVP/gyv. ir metinių ekvivalentinių disponuojamų pajamų ryšys, 2006 m.

Šaltinis: Eurostato duomenų bazė (www.eurostat.com)



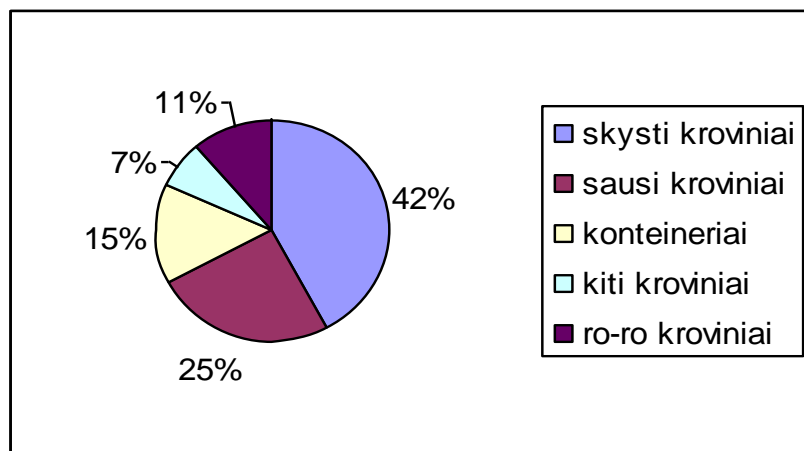
2 pav. Nedarbo lygis Klaipėdos rajone, lyginant su Klaipėdos apskrities ir visos Lietuvos nedarbo lygiu

Šaltinis: Klaipėdos teritorinė darbo birža (2002).



3 pav. Ekologinių ūkių skaičiaus kaita Jutlandijos pusiasalyje, Fiuneno ir Zelandijos salose nuo 1990 iki 2006 m.

Šaltinis: Statistics on organic farms 2006, Denmark (2007).



4 pav. Krovinių, pervežamų per Klaipėdos uostą, apimtys procentais pagal rūšis, 2006 m.

Sudaryta pagal Valstybinio uosto administracijos ataskaitą (2007).

5.10. Literatūros sąrašo sudarymo pavyzdys

Literatūra

- Avramov, D. (2002). *People, demography and social exclusion*. Population studies, No. 37. http://www.coe.int/t/e/social_cohesion/population/No_6 /lankyta 2011-09-20./
- Benko, G. (1991). *Géographie des technopôles*. Paris: Mason.
- Burbulytė, G. (2003). *Regiono sampratos problematika formuojant regioninę politiką*. Tiltai. Priedas, Nr. 13: Transformacijos Rytų ir Centrinėje Europoje, 1 t. p. 57-67.
- Česnavičius, D. (1999). *Didžiųjų Lietuvos miestų priemiestinių zonų žemės naudojimo geografiniai ypatumai (Vilniaus ir Klaipėdos priemiesčių pavyzdžiu)*. Daktaro disertacija. Vilnius.
- Daunoravičius, Z. (Red.; 1991). *Du požiūriai į sostinės plėtros modelius*. Statyba ir architektūra, 14: Architektūra ir miestų statyba, Nr. 4, p. 17-36.
- Eglīte, P. (1991). *Iedzīvotāju Atdzes Etniskie Aspekti Latvijā*. Latvijas Zinātņu Akadēmijas Vēstis, Nr. 2, p. 128-150.
- Gyventojai pagal lytį, amžių, tautybę ir tikyba*. (2002). Vilnius: LSD.
- Ivanička, K. (1996). *Pramenné a metodologické materiály ku tvorbie koncepcie regionálneho rozvoja SR*. Bratislava: UK
- Kiepe, F. (1996). *Die Städte und ihre Regionen*. Der Städtetag. München: Alba.
- Lelewel, J. *Spisanie geograficznych dzieł i mapp roku 1857* Bibliotece Wileńskiej odstapionych (rankraštis VU bibliotekoje).
- Lietuvos statistikos metraštis. (2002). Vilnius: LSD.
- Maryński, A. (1966). *Współczesne wędrówki ludów*. Warszawa: Ossolinskich.
- Milius, V. (2001). *Žemaičių etnologijos bibliografija*. Vilnius: Žemaičių kultūros draugija <<http://www.samogitia.mch.mch.mii.lt/KULTURA/etnologija.lt.htm>>
- Pakštas, K. (1965). *Lietuvių tautos plotai ir gyventojai*. Lietuvių enciklopedija [Boston], t. XV.
- Ricq, Ch. (1992). *Les cantons frontiers et l'intégration européenne*. Single European Act – 1992. Proceedings of the symposium of 28 October 1988. Paris: UE.
- Srb, V., Kučera, M., Růžička, L. (1999). *Demografie*. Praha: Svoboda.
- Stanaitis, S. (2002). *Demografinė situacija Lietuvos nacionaliniuose parkuose*. Tiltai, 4 (21), p. 17-29.
- Vaitekūnas, S., (1996). *Litavski teritorij u geopolitičkim previranjima*. Kolo: Časopis Matice Hrvatske, Nr. 4, p. 295-308.
- Vaitekūnas, S. (1996a). *The problems of delimitation of the boundaries of Lithuania*. Geography in Lithuania. Vilnius: LGD&GI, p. 193-210.
- Zunde, P. (1964). *Demographic changes and structure in Lithuania*. Lituanus, No. 3–4, p. 2–9.
- Климанов, В. В. (1996). *Подходы к макроанализу пространственной структуры промышленности мира*. Вестник Московского Университета. Серия географическая, № 1, с. 16-32.
- Колосов, В. А. (2001). *Геополитика и политическая география*. Москва: Аспект Пресс.

Pastaba: pageidautina nurodyti straipsnių pradžios ir pabaigos puslapių numerius. Autorių pavardės gali būti atspausdintos didžiosiomis raidėmis, tamsesniu šriftu. Straipsnių ar monografijų pavadinimai gali būti išskirti kitokiu šriftu, kaip parodyta sąrašo pradžioje. Tačiau visame darbe turi būti taikomas vienodas rašymas. Darbai, spausdinti kirilicos abėcėle, pateikiami sąrašo pabaigoje.

5.11. Anotacijos pavyzdys

Giedrė Pajūrytė. Gyvenimo lygio ES kontekste tyrimas. Bakalauro baigiamasis darbas. KU, 2011, 49 p.

Anotacija

Darbe yra tiriamas gyvenimo lygis Lietuvoje ES kontekste absoliutiniais ir santykiniais rodikliais. Teorinės darbo dalies loginė struktūra yra paremta problemos ištirtumo aprašymu, pradedant nuo bendrų teorinių gyvenimo lygio problemų, ES gyvenimo lygio problemų ir baigiant atskiromis gyvenimo lygio Lietuvoje problemomis. Analitinės darbo dalies loginė struktūra yra paremta absoliutinio ir santykinio gyvenimo lygio prasmėmis. Gyvenimo lygis absoliutine prasme yra įvertintas pagal metines ekvivalentines disponuojamas pajamas. Gyvenimo lygis santykinė prasme yra įvertintas pagal bendrąją santykinį skurdo lygį, santykinį skurdo lygį atskirose visuomenės kategorijose ir pajamų netolygumą.

Pagrindiniai žodžiai: *Lietuva, ES šalys, gyvenimo lygis*

5.12. Darbo pavadinimo ir santraukos anglų kalba pavyzdys

Living standards in Lithuania in the context of the European Union

Giedrė Pajūrytė

Summary

The aim of this work is to examine living standards in Lithuania in the context of EU in absolute and relative terms. The research tasks are:

1. to examine living standards in Lithuania in the context of EU in absolute terms based on equalized disposable income;
2. to examine overall at risk of poverty rate in Lithuania in the context of EU;
3. to examine at risk of poverty rate by separate categories of the society in Lithuania in the context of EU.
4. to examine inequality of income distribution in Lithuania in the context of EU.

The theoretical part of this work covers three consecutive problems:

1. overall theoretical problems of living standards such as application of objective and subjective indicators in research of living standards and interrelation between growth and income inequality. The discussion of those theoretical problems emphasizes case of EU and Lithuania;
2. theoretical problems of living standards in EU. The discussion of those problems emphasizes EU social policy (historical stages and division of functions between national governments and EU institutions);
3. theoretical problems of living standards in Lithuania such as poverty estimation conceptions, social policy in Lithuania and rural poverty.

The results of the analytical part show that living standards in absolute terms expressed in equalized disposable income in Lithuania are one of the lowest among EU countries. The country belongs to the lowest income cluster. Lithuania lags more than three times behind the most developed EU countries. The research provides strong evidence, that the low country's economic performance is the cause for low income in the context of EU. The results concerning examination of overall at risk of poverty rate show that Lithuania has one of the biggest overall at risk of poverty rate among EU countries. The country belongs to the biggest overall at risk of poverty cluster. Research concludes that relatively small social transfers in Lithuania are the cause for large overall at risk of poverty rate. The examination of at risk of poverty rate by separate categories of society shows that the worst position among EU countries in Lithuania belongs to unemployed people and to single parent households with dependent children and to households with two adults and three or more dependent children. Examination of income distribution inequality shows, that Lithuania has one of the highest inequality of income distribution among EU countries. Inequality of income distribution has a very strong correlation with the overall at risk of poverty rate. This interrelation suggests that there exists the same cause for both inequality of income distribution and overall at risk of poverty rate.

Key words: *Lithuania, EU countries, living standard.*